



MALATYA
TURGUT OZAL
ÜNİVERSİTESİ

MTÜBİDR

BATTALGAZİ MYO

Birim İç Değerlendirme Raporu

2024

MİSYON

Milli ve manevi değerleri özümseyen, bünyesindeki programlara ait sektörlerin ihtiyaç duyduğu nitelikteki bireyler yetiştirerek, öncelikle tarım bilimleri alanında olmak üzere mevcut programlarımızın eğitim-öğretim, bilimsel araştırma, sosyal ve çevresel etkinlikleri aracılığıyla bölgesine, ülkesine ve dünyaya faydalı olmaktır.

VİZYON

Ulusal ve uluslararası düzeyde saygın ve tercih edilen, alanında değişim ve yenilikçiğe önder olan, mensubu olmaktan gurur duyulan öncü bir eğitim kurumu olmaktır.

MYO ETİK DEĞERLERİ

İnsana, insan haklarına ve özgürlüklerine, kamu Haklarına Saygı, iyi niyet ve saygınlığa özen gösterme

Cinsiyet, Din, Mezhep, Irk, Etnik Köken Gibi Her Türü Ayrımcılıktan Kaçınma

Her Konuda Özgür Tartışma Ortamını Sağlama

Kişisel ve Fikri Haklara Saygı Gösterme

Doğaya, Doğal Hayata ve Topluma Karşı Duyarlı Olma

Her Koşulda Bilimsel Gelişme Sürecini Destekleme

Her Daim Saygı ve Nezaket Kuralları Çerçevesinde Davranma

Kaynakların Yerinde, Zamanında, Amacına Uygun ve Verimli Olarak Kullanılması

Her Alanda Performansının Sürekli İyileşmesi İçin Çalışma

Yürürlükteki Yasaları Gözetme

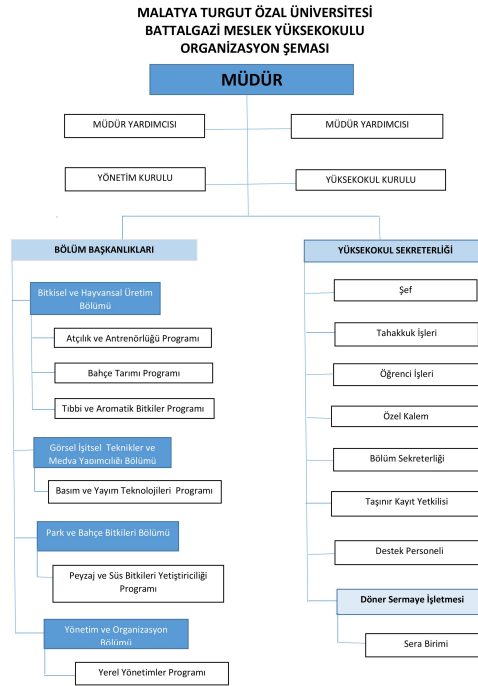
SLOGAN

Üret, Yönet, Dönüştür

BİRİM HAKKINDA

Müdür: Prof. Dr. Şanlı KABAKTEPE

Organizasyon şeması



Bilim Kalite Komisyonu

Battalgazi Meslek Yüksekokulu Müdür

Prof. Dr. Şanlı KABAKTEPE

Akademik Personel Birim Temsilcisi

Müdür Yrd. Dr. Öğr. Üyesi Asim TAŞ

İdari Personel Birim Temsilcisi

Meslek Yüksekokul Sekreteri Sabri ELMAS

MALATYA TURGUT ÖZAL ÜNİVERSİTESİ

BATTALGAZİ MESLEK YÜKSEKOKULU

AKADEMİK BİRİM KALİTE KOMİSYONU

BÖLÜM	TEMSİLCİ	ADI SOYAD	E-MAİL
Battalgazi Meslek Yüksekokulu	Müdür	Prof. Dr. Şanlı KABAKTEPE	sanli.kabaktepe@ozal.edu.tr
Park ve Bahçe Bitkileri Bölümü	Bölüm Başkanı	Prof. Dr. Gülçin BEKER AKBULUT	gulcin.akbulut@ozal.edu.tr
	Öğrenci Temsilcisi	Aysu EKİNCİLER	aysuekinciler@gmail.com
Görsel İşitsel Teknikler ve Medya Yapımcılığı Bölümü	Bölüm Başkanı	Dr. Öğretim Üyesi Mehmet Ali GAZİ	ali.gazi@ozal.edu.tr
	Öğrenci Temsilcisi	Derya TUNÇDEMİR	deryatuncdemir02@gmail.com
Bitkisel ve Hayvansal Üretim Bölümü	Bölüm Başkanı	Prof. Dr. Zehra Tuba MURATHAN	zehra.murathan@ozal.edu.tr
Bahçe Tarımı Programı	Öğrenci Temsilcisi	Fehimenur GÜNAYDIN	fehimenurgnydn@icould.com
Tıbbi ve Aromatik Bitkiler Programı	Öğrenci Temsilcisi	Hacı TÜRKAN	haciturkan16@gmail.com
Atçılık ve Antrenörlüğü Programı	Öğrenci Temsilcisi	Betül KANAL	kanalbetul31@gmail.com
Yönetim ve Organizasyon	Bölüm Başkanı	Doç.Dr. Haydar ALBAYRAK	haydar.albayrak@ozal.edu.tr
	Öğrenci Temsilcisi	Anıl İNCE	anilince442018@gmail.com

İletişim Bilgileri

Adres: Boran Mahallesi Kirkgöz Caddesi No: 82B (Adres Kodu: -3712025703-) Battalgazi / MALATYA
Telefon: (0422) 504 80 00-07 / (0422) 846 12 55 / (0422) 846 12 25
E-Posta: battalgazi@ozal.edu.tr

Tarihsel Gelişimi

Battalgazi Meslek Yüksekokulu Yükseköğretim Genel Kurulu'nun 30.09.1994 tarihli kararı ile, 2547 sayılı Yükseköğretim Kanunu'nun 2880 sayılı kanunla değişik 7/d-2 maddesi uyarınca kurulmuştur.

İlk defa 1995-1996 Eğitim-Öğretim yılında Matbaacılık Programına 20 öğrenci alınarak eğitim-öğretim faaliyetlerine başlayan Yüksekokulumuz; sonraki yıllarda Bahçe Ziraatı Programı, Yerel Yönetimler Programı ile Seracılık ve Süs Bitkileri Yetiştiriciliği Programı gibi yeni programlarla eğitim kapasitesini genişletmiştir.

2014 yılında Tıbbi ve Aromatik Bitkiler Programı açılmış, 2023-2024 öğretim yılında ise Atçılık ve Antrenörlüğü Programı Yüksekokulumuza bağlanmıştır.

Yüksekokulumuz, Malatya'nın Battalgazi ilçesinde yer alan Battalgazi Yerleşkesinde eğitim-öğretim faaliyetlerini sürdürmektedir. Hâlihazırda 4 bölüm altında 6 programda aktif olarak eğitim verilmektedir.

Yüksekokulumuz, 18 Mayıs 2018 tarihinde yayımlanan "Yükseköğretim Kanunu ile Bazı Kanun ve Kanun Hükmünde Kararnamelerde Değişiklik Yapılmasına Dair Kanun" uyarınca kurulan Malatya Turgut Özal Üniversitesi'ne bağlanmıştır.

BATTALGAZİ MESLEK YÜKSEKOKULU

BİRİM İÇ DEĞERLENDİRME RAPORU

A. LİDERLİK, YÖNETİŞİM VE KALİTE

A.1. Liderlik ve Kalite

Birim, birimsel dönüşümünü sağlayacak yönetim modeline sahip olmalı, liderlik yaklaşımları uygulamalı, iç kalite güvence mekanizmalarını oluşturmalı ve kalite güvence kültürünü içselleştirmelidir.

A.1.1. Yönetişim Modeli ve İdari Yapı

Olgunluk Düzeyi: 4

Birimin yönetim ve organizasyonel yapılanmasına ilişkin uygulamaları izlenmekte ve iyileştirilmektedir.

Battalgazi Meslek Yüksekokulu Müdürlüğü organizasyon şeması Yönetim Kurulu, Yüksekokul Kurulu ([Kanıt 1](#)), Danışma Kurulu ([Kanıt 2](#)) ve Akademik Kuruldan oluşmaktadır ([Kanıt 3](#)). Meslek Yüksekokulu Müdürlüğü karar alma süreçlerinde gündem maddelerinin içeriklerine göre iç ve dış paydaş katılımları ile toplantılar yapmakta; yapılan toplantılarda alınan kararlar tutanak altına alınmaktadır.

Meslek Yüksekokulu Yönetim Kurulu müdür, müdür yardımcıları, üç öğretim üyesi ve yüksekokul sekreterinden oluşmakta olup gündem maddelerine göre her hafta belirlenen bir günde toplanmaktadır ([Kanıt 4](#)). Yüksekokul Kurulu müdür, müdür yardımcıları, bölüm başkanları ve yüksekokul sekreterinden oluşmakta ve eğitim öğretim yılı başında ([Kanıt 5](#)) ve eğitim öğretim süreçleri ile ilgili gündem maddelerine göre dönem içinde toplanmaktadır. Ayrıca Yüksekokul Kurulu, eğitim öğretim yılında en az bir defa olmak üzere program öğrenci temsilcilerinin katılımı ile gerçekleştirilmektedir. Bu toplantılarda eğitim öğretim süreçlerine yönelik talep, öneri ve şikayetler alınmakta ve iyileştirmelerin sağlanması amacıyla uygulanmaktadır. 2024 yılında toplanan yüksekokul kurulunda ise bu iyileştirmeler hakkında öğrenci temsilcilerine geri bildirimler yapılarak kalite birimi ve yüksekokul temsilcileri yapılmıştır ([Kanıt 6](#)). Öğrenci temsilcilerinin de katıldığı yüksekokul kurulları paydaşların izleyebilmesi amacıyla toplantı haberi olarak web sayfasında yayınlanmaktadır ([Kanıt 7](#)).

Akademik insan kaynağı ve yüksekokul sekreterinin katılımları ile önceden belirlenen gündem

maddelerini görüşmek üzere eğitim öğretim her döneminde bir kez olmak üzere **Akademik Kurul** toplantıları yapılmakta ve toplantı sonucunda alınan kararlar tutanak altına alınmaktadır ([Kanit 8](#)). Akademik Kurullarda akreditasyon süreçleri, stratejik hedeflere ulaşma düzeyleri, kalite süreçleri, akademik başarılar, eğitim öğretim dönemi değerlendirmeleri, eylem planlarının gerçekleşme durumları ve etkinlik planlamaları gibi konular ele alınmakta ve karara bağlanmaktadır.

Birim idari insan kaynağı ile idari işleyişin planlanması, izlenmesi, iyileştirilmesi amacıyla toplantılar yapılmaktadır. İdari insan kaynakları toplantısında, planlanan iş ve işlemlerin tamamlanma durumu, tamamlanmadıysa gerekçesi ve alınacak önlemler belirlenip bir sonraki toplantıda tamamlanması için gereken önlemler belirlenmekte ve tutanak altına alınmaktadır ([Kanit 9](#)).

Meslek Yüksekokulumuz birim ve bölüm karar alma süreçlerinde iç ve dış paydaş katılımına önem verilmektedir. Birim düzeyinde organizasyon şeması içerisinde yer alan Birim Danışma Kurulu; müdür, müdür yardımcıları, 5 bölüm başkanı, tüm bölümlerimizi temsil eden birer sektör temsilcisi ve bir öğrenci temsilcisinden oluşmaktadır. Birim Danışma Kurulu, yılda en az bir kez olmak üzere toplanmakta ve alınan kararlar tutanak altına alınmaktadır. 2024 yılında yapılan danışma kurulu toplantısında ([Kanit 10](#)).

Birimimiz web sayfasında akademik ve idari görev tanımları ([Kanit 11](#)) ile iş akış süreçleri güncel olarak yayınlanmakta ([Kanit 12](#)) ve iş akış süreçlerine uyulmaktadır ([Kanit 13](#)).

Kanıtlar

Kanit 1: Organizasyon Şeması (Link olarak eklenmiştir)

Kanit 2: Organizasyon Şeması Web Sitesi Ekran Görüntüsü (Link olarak eklenmiştir)

Kanit 3: Yönetim Kurulu Karar Tutanakları örnekleri (Link olarak eklenmiştir)

Kanit 4: Yüksekokul Kurulu Karar Tutanağı örneği (Link olarak eklenmiştir)

Kanit 5: Öğrenci katılımlı Yüksekokul Kurulu Karar Tutanağı örneği (Link olarak eklenmiştir)

Kanit 6: Öğrenci katılımlı Yüksekokul Kurulu Web Haberi (Link olarak eklenmiştir)

Kanit 7: Akademik Kurul Toplantı Tutanakları (Link olarak eklenmiştir)

Kanit 8: İdari İnsan Kaynağı Toplantı Tutanakları (Link olarak eklenmiştir)

Kanit 9: İdari İnsan Kaynağı Toplantı Haberi Ekran Görüntüsü (Link olarak eklenmiştir)

Kanit 10: Danışma Kurulu Gündem Yazısı ve Karar Tutanağı (Link olarak eklenmiştir)

Kanit 11: Akademik ve İdari Görev Tanımları (Link olarak eklenmiştir)

Kanit 12: İş Akış Süreçleri (Link olarak eklenmiştir)

Kanıt 13: İş Akış Süreçlerine Uygulama/Uyulma Belgeleri (Link olarak eklenmiştir)

A.1.2. Liderlik

Olgunluk Düzeyi: 4

Liderlik uygulamalarının kalite güvencesi sistemi ve kalite kültürüne yönelik katkısı izlenmekte ve bağlı iyileştirmeler gerçekleştirilmektedir.

Birim amiri tarafından kalite güvence sistemi ve kalite kültürünün tabana yaygınlaşması amacıyla birim ve bölüm düzeyinde uygulamalar yapılmaktadır. Birim kalite kültürünün bölüm düzeyinde benimsenmesi ve uygulanması için üyeler belirlenmiş ve EBYS'den görevlendirme yazıları iletilmiştir [\(Kanıt 14\)](#). Akademik ve idari insan kaynakları ile akademik ve idari iş süreçlerinin yürütülmesi amacıyla etkin iletişim ağı oluşturulmuştur [\(Kanıt 15\)](#). Karar alma süreçlerinde katılımcı anlayışla yönetim kurulu, yüksekokul kurulu [\(Kanıt 17\)](#), akademik kurul [\(Kanıt 18\)](#), ve idari insan kaynakları toplantıları [\(Kanıt 19\)](#) takvimli süreçlerde toplanmakta ve toplantı kararları tutanak altına alınmaktadır. Meslek yüksekokulu akademik idari işleyişin tüm öğretim elemanlarının katılımını sağlamak amacıyla komisyonlar aktif görev almakta [\(Kanıt 20\)](#) ve her yılın sonunda müdürlüğe komisyon faaliyet raporlarını sunmaktadır.

Üniversitemizin stratejik hedef ve göstergelerin birim bazında benimsenmesi hedeflere ulaşılacak amacıyla üniversite bünyesinde yer alan tüm birimlere uygun stratejik hedef ve göstergelerinin yıllık gerçekleşme raporları hazırlanmış ve üniversite web sayfasında yayınlanmıştır [\(Kanıt 21\)](#).

Kalite kültürünün benimsenmesi ve bölüm düzeyinde karşılaşılan sorunların iyileştirilmesi için çalışmalar yapılmaktadır [\(Kanıt 22\)](#). Karşılaşılan sorunlar üst yazı ile istenmekte tüm bölümlerden gelen görüş ve öneriler yüksekokul kurulunda görüşülmekte ve alınan karara göre ilgili birimlere yazı gönderilmektedir [\(Kanıt 23\)](#). İlgili birimden gelen çözüm önerileri yüksekokul kurulunda [\(Kanıt 24\)](#) görüşülmektedir.

Kanıtlar

Kanıt 14: 2024 Yılı Birim Kalite Komisyonu Görevlendirme Yazısı (Link olarak eklenmiştir)

Kanıt 15: Akademik ve İdari İnsan Kaynakları İletişim Ağı Yazısı (Link olarak eklenmiştir)

Kanıt 16: — (Metinde geçmiyor, listeden çıkarılmalı)

Kanıt 17: Yüksekokul Kurulu Toplantı Tutanakları (Link olarak eklenmiştir)

Kanıt 18: Akademik Kurul Toplantı Tutanakları (Link olarak eklenmiştir)

Kanıt 19: İdari İnsan Kaynakları Toplantı Tutanaqları (Link olarak eklenmiştir)

Kanıt 20: Komisyon Faaliyet Raporları (Link olarak eklenmiştir)

Kanıt 21: Üniversite Stratejik Hedef ve Göstergeler Yıllık Gerçekleşme Raporu (Link olarak eklenmiştir)

Kanıt 22: Bölüm Düzeyinde Kalite İyileştirme Çalışmaları Belgeleri (Link olarak eklenmiştir)

Kanıt 23: Bölüm Görüş ve Önerilerinin Yüksekokul Kurulu Kararları (Link olarak eklenmiştir)

Kanıt 24: İlgili Birimlerden Gelen Çözüm Önerilerinin Yüksekokul Kurulu Kararları (Link olarak eklenmiştir)

Olgunluk Düzeyi: 3

Birimde değişim yönetimi yaklaşımı birimin geneline yayılmış ve bütüncül olarak yürütülmektedir.

Meslek Yüksekokulumuz, **uygulamalı meslek eğitimi merkeze alan** bir yaklaşım benimsemektedir. Bu doğrultuda, **4+0 Eğitim Modeli** kapsamında öğrencilerimiz eğitimlerinin tüm dönemlerini okulda sürdürmekte; iş yeri temelli öğrenme ise **yaz stajı uygulamaları** ile desteklenmektedir. Yükseköğretim ekosisteminde ortaya çıkan değişiklikler yakından takip edilerek öğrencilerimizin iş dünyası ile bütünleşik bir öğrenme süreci yaşamaları sağlanmaktadır ([Kanıt 24](#)).

Meslek Yüksekokulu akademik ve idari işleyişine tüm öğretim elemanları komisyonlarda aktif görev almakta ([Kanıt 25](#)), her yılın sonunda müdürlüğe faaliyet raporlarını sunmaktadır.

Kanıtlar

Kanıt 24: İş Yeri Uygulama Eğitimi Web Sayfası Bilgilendirmesi (Link olarak eklenmiştir)

Kanıt 25: Komisyon Faaliyet Raporları (Link olarak eklenmiştir)

İç Kalite Güvencesi Mekanizmaları

Olgunluk Düzeyi: 4

İç kalite güvencesi sistemi mekanizmaları izlenmekte ve ilgili paydaşlarla birlikte iyileştirilmektedir.

Battalgazi Meslek Yüksekokulu, Malatya Turgut Özal Üniversitesi Kalite Yönetim Sistemi Standardına uygun olarak her bölümden bir öğretim elemanı olacak şekilde Birim Kalite Komisyonunu oluşturmuştur ([Kanıt 26](#)), Birim Kalite Komisyonu görev tanımları yapılmış olup görev, yetki ve sorumlulukları belirlenmiştir. Bunun yanında birim kalite kültürünün

bölüm düzeyinde benimsenmesi ve uygulanması için birim kalite komisyonundan EBYS üzerinden görevlendirme yazıları iletilmiştir [\(Kanıt 27\)](#).

Birim organizasyon şeması [\(Kanıt 28\)](#), görev tanımları [\(Kanıt29\)](#), iş akış süreçleri [\(Kanıt 30\)](#) oluşturulmuş olup değişiklikler güncel olarak birim web sayfasında yayınlanmaktadır. Göreve yeni başlayan akademik ve idari insan kaynağına oryantasyon yapılarak görev tanımları ıslak imza ile imzalanarak tutanak altına alınmaktadır.

Meslek Yüksekokulumuzda, birim stratejik hedef ve göstergelerinin bölüm bazında benimsenmesi ve uygulanması temel faaliyet alanlarımızdan biridir. Bu kapsamda, Yüksekokulumuz bünyesinde yer alan tüm bölümler için stratejik hedefler ve performans göstergeleri hazırlanmış ve şeffaflık ile hesap verebilirliği sağlamak amacıyla yüksekokulumuz web sayfasında yayımlanmıştır [\(Kanıt 31\)](#).

Battalgazi Meslek Yüksekokulu Müdürlüğü yönetimi karar alma süreçlerinde gündem maddelerinin içeriklerine göre paydaş katılımları ile Yönetim Kurulu, Yüksekokul Kurulu, Akademik Kurul ve İdari insan kaynakları ile gündem maddeleri ilgili toplantılar düzenlemektedir. Toplantıda alınan kararlar tutanak altına alınmaktadır. Meslek yüksekokulu yönetim kurulu meslek yüksekokulunun müdür, müdür yardımcıları, üç öğretim üyesi ve yüksekokul sekreterinden oluşmaktadır. Toplantılar yapılarak alınan kararlar tutanak altına alınmaktadır ve web sayfasında paylaşılmaktadır [\(Kanıt 32\)](#).

Eğitim öğretim süresince Meslek Yüksekokulu akademik insan kaynakları ve idari insan kaynağının katılımları ile gündem maddelerine uygun olarak Akademik kurul toplantıları yapılmaktadır. Akademik kurul toplantılarının toplantı günü, saati ve gündem maddeleri belirlenerek EBYS üzerinden bilgilendirmesi yapılmakta [\(Kanıt 33\)](#) ve toplantı sonucunda gündem maddelerine göre alınan kararlar tutanak altına alınmaktadır. Birim idari insan kaynağı ile idari işleyişin planlanması, izlenmesi, iyileştirilmesi amacıyla toplantılar yapılmaktadır [\(Kanıt 34\)](#). İdari insan kaynakları toplantısında, mevcut ay içerisinde planlanan iş ve işlemlerin tamamlanma durumu, tamamlanmadıysa gerekçesi ve alınacak önlemler belirlenip bir sonraki ay tamamlanması için gereken önlemler belirlenmektedir. Toplantıda alınan kararlar tutanak altına alınarak [\(Kanıt 35\)](#) paydaşların izleyebilmesi amacıyla toplantı haberi olarak web sayfasında yayınlanmaktadır [\(Kanıt 36\)](#).

Kalite bilincinin arttırılması, kalitenin öneminin anlaşılması ve kaliteye yönelik bilgilendirmeye amacıyla Üniversitemizin Kalite Koordinatörlüğünün Entegre El kitabı dokümanları ve Kalite

Politikamız birim web sitemizde yer almaktadır [\(Kanıt 37\)](#).

Birimimiz paydaş geri bildirimlerini etkin bir şekilde alabilmek için web sayfasında bulunan iletişim numaralarını güncel tutmakta ayrıca iletişimin sürekliliğini sağlamak amacıyla WhatsApp Kanalı iletişim hattını oluşturarak birim web sayfasında paylaşmıştır [\(Kanıt 38\)](#). Bize ulaşın sayfası da geri bildirim alma yöntemi olarak kullanılmaktadır [\(Kanıt 39\)](#).

Birim danışma kurulu üyeleri her bir bölümden ilimizde yer alan sektör temsilcilerinden oluşacak şekilde kurulmuş, üniversitemiz senatosunda onaylanmış ve birim web sayfasında paylaşılmıştır [\(Kanıt 40\)](#). Birim danışma kurulu üyeleri ile yılda en az bir kez olmak üzere toplantı yapılmakta görüş ve önerileri alınmakta, toplantı tutanakları hazırlanmaktadır [\(Kanıt 41\)](#).

Kanıtlar

Kanıt 26: 2023 Yılı Birim Kalite Komisyonu Görevlendirme Yazısı ve Üye Listesi (Link olarak eklenmiştir)

Kanıt 27: EBYS Üzerinden Gönderilen Birim Kalite Komisyonu Görevlendirme Yazıları (Link olarak eklenmiştir)

Kanıt 28: Birim Organizasyon Şeması (Link olarak eklenmiştir)

Kanıt 29: Görev Tanımları (Link olarak eklenmiştir)

Kanıt 30: İş Akış Süreçleri (Link olarak eklenmiştir)

Kanıt 31: Stratejik Hedef ve Göstergeler Web Paylaşımı (Link olarak eklenmiştir)

Kanıt 32: Yönetim Kurulu Karar Tutanakları ve Web Paylaşımı (Link olarak eklenmiştir)

Kanıt 33: Akademik Kurul Toplantısı EBYS Bilgilendirme Yazısı / Davet (Link olarak eklenmiştir)

Kanıt 34: İdari İnsan Kaynakları Toplantısı Planlama ve İzleme Yazısı (Link olarak eklenmiştir)

Kanıt 35: İdari İnsan Kaynakları Toplantı Karar Tutanakları (Link olarak eklenmiştir)

Kanıt 36: İdari İnsan Kaynakları Toplantısı Web Haberi (Link olarak eklenmiştir)

Kanıt 37: Entegre El Kitabı ve Kalite Politikası Web Paylaşımı (Link olarak eklenmiştir)

Kanıt 38: WhatsApp İletişim Hattı Web Paylaşımı (Link olarak eklenmiştir)

Kanıt 39: “Bize Ulaşın” Sayfası (Link olarak eklenmiştir)

Kanıt 40: Danışma Kurulu Üyeleri Listesi ve Senato Onayı (Link olarak eklenmiştir)

Kanıt 41: Danışma Kurulu Toplantı Tutanakları (Link olarak eklenmiştir)

A.1.5. Kamuoyunu Bilgilendirme ve Hesap Verebilirlik

Olgunluk Düzeyi: 4

Birimin kamuoyunu bilgilendirme ve hesap verebilirlik mekanizmaları izlenmekte ve paydaş görüşleri doğrultusunda iyileştirilmektedir.

Birim Web Sayfaları ve Sosyal Medya hesaplarında haber, duyuru ve etkinliklerin düzenli olarak yayınlanmasına devam edilmektedir ([Kanıt 42, 43](#)).

Yüksekokulumuzun Web Sayfasının ve Bölüm Web sorumlusu ile birlikte Meslek Yüksekokulu Bölümlerinin Web sayfalarının düzenlenmesi ve güncellenmesini sağlamak amacıyla oluşturulmuştur ([Kanıt 44](#)).

Kanıtlar

Kanıt 42: Birim Web Sayfası Haber Arşivi (Link olarak eklenmiştir)

Kanıt 43: Birim Web Sayfası Duyuru Arşivi ve Sosyal Medya Hesapları (Link olarak eklenmiştir)

Kanıt 44: Bölüm Web Sorumlusu Görevlendirme ve Web Sayfası Güncelleme Belgeleri (Link olarak eklenmiştir)

A.2. Misyon ve Stratejik Amaçlar

Birim; vizyon, misyon ve amacını gerçekleştirmek üzere politikaları doğrultusunda oluşturduğu stratejik amaçlarını ve hedeflerini planlayarak uygulamalı, performans yönetimi kapsamında sonuçlarını izleyerek değerlendirmeli ve kamuoyuyla paylaşmalıdır.

A.2.1. Misyon, Vizyon ve Politikalar

Olgunluk Düzeyi: 4

Misyon, vizyon ve politikalar doğrultusunda gerçekleştirilen uygulamalar izlenmekte ve paydaşlarla birlikte değerlendirilerek önlemler alınmaktadır.

Malatya Turgut Özal Üniversitesi'nin misyonu, Ulusal ve Uluslararası düzeyde faaliyet gösteren, akademik bir kurum olma hedefi ile ülkemizin istikbali ve istikrarı için araştıran ve üreten, dünyadaki gelişmeleri yakından takip eden; bilim teknoloji ve sanat alanında üretken, eleştirel düşünmeyi destekleyen mevcut imkânları ile gerçekleştirdiği yeniliklerle insanlığa ve doğaya katkı sağlamak üniversitemizin öncelikli misyonudur.

Malatya Turgut Özal Üniversitesi'nin vizyonu, yüklediği sorumluluğun bilincinde olan, ülkemizin beklentileri ve hedefleri doğrultusunda, sonuç odaklı bilimsel akademik ulusal ve uluslararası alanda araştırmalarla, bilgi ve yeteneklerini insanlık ve ülke yararına kullanan, yerelden evrensele, evrenselden yerele farkındalık oluşturarak geleceğe yön veren yenilikçi bir üniversite olmaktır.

Yüksekokulumuz, misyonuna, vizyonuna ve temel değerlerine uygun olarak;

- Öğrenci merkezli eğitim-öğretim ilkesiyle yüksekokulumuz bölümlerinde öğrenim gören öğrencilerimizin ve mezunlarımızın mesleki bilgi ve becerilerini geliştirerek, mesleki kazanımlarını arttırmayı,
- Meslek Yüksekokulumuz, akademik ve idari insan kaynağı ile öğrencilerimizin kalite güvence süreçlerinin sürdürülmesi, iyileştirilmesi ve geliştirilmesinde aktif rol almayı,
- Katılımcı yönetim anlayışıyla kurumsal aidiyet duygusunu ve paydaş memnuniyetini artırarak kaliteyi kurum kültürüne dönüştürmeyi,
- Eğitim-öğretim, araştırma ve topluma hizmet faaliyetlerimizde kalite güvence sisteminin izlenebilen, ölçülebilen ve tüm iç ve dış paydaşlarımızın bilgisine sunulan şeffaf ve açık bir değerlendirme mekanizması oluşturmayı,
- Bölgesel kalkınma odağında, paydaşların ihtiyaçlarına ve toplumsal sorunlara yönelik uygulamaları arttırmayı, girişimci ve yenilikçi faaliyetleri yaygınlaştırmayı,
- İş sağlığı ve güvenliği ile çevre konusunda duyarlılık gösteren bir kurum olmayı
“**Kalite Politikası**” olarak benimsemiştir.

Üniversitemizin misyon, vizyonu ve kalite politikası web sayfasında kamuoyu ile paylaşılmakta, ([Kanıt 45](#)) ve ayrıca birimin panosunda asılı bulunması temin edilmektedir ([Kanıt 46](#)). Ayrıca kalite kültürüne yönelik, takvimli süreçlerde dönem başı ve sonunda öğrenci temsilci katılımlı bölüm kurulu toplantıları yapılmaktadır ([Kanıt 47](#)).

2022-2026 Üniversite Stratejik Planı ([Kanıt 48](#)) Üniveristenin web sitesinde kamuoyuyla paylaşılmış olup, ilgili hedef ve göstergelerin birim bazında benimsenmesi ve hedeflere ulaşılma amacıyla Üniversite bünyesinde yer alan tüm birimlerin stratejik hedef ve göstergeleri hazırlanarak üniversitesinin web sayfasında yayınlanmıştır ([Kanıt 49](#)).

Meslek Yüksekokulu, stratejik hedef ve göstergelerine ulaşmak için yapılacak çalışmalar,

düzenli olarak takip edilerek değerlendirilmektedir. Yıllık uygulama sonuçlarını ve performans değerlendirmelerini içeren raporlar hazırlanarak yürütülen çalışmalar daha kolay izlenmekte, değerlendirilmekte ve dış paydaşlar tarafından takip edilebilmektedir. Bu raporlar Birim Faaliyet Raporları adı altında Yüksekokulumuz web sayfasından yayınlanmaktadır [\(Kanıt 50\)](#).

Kanıtlar

Kanıt 45: Misyon, Vizyon ve Kalite Politikası Web Sitesi Ekran Görüntüsü (Link olarak eklenmiştir)

Kanıt 46: Misyon, Vizyon ve Kalite Politikasının Birim Panosunda Asılı Olduğunu Gösteren Fotoğraf (Link olarak eklenmiştir)

Kanıt 47: Öğrenci Temsilci Katılımlı Bölüm Kurulu Toplantısı Tutanakları (Link olarak eklenmiştir)

Kanıt 48: 2022–2026 Üniversite Stratejik Planı (Link olarak eklenmiştir)

Kanıt 49: Üniversite Stratejik Hedef ve Göstergelerinin Web Paylaşımı (Link olarak eklenmiştir)

Kanıt 50: BMYO Birim Faaliyet Raporları (Web Sitesi Ekran Görüntüsü) (Link olarak eklenmiştir)

A.2.2. Stratejik Amaç ve Hedefler

Olgunluk Düzeyi: 4

Birim uyguladığı stratejik planı izlemekte ve ilgili paydaşlarla birlikte değerlendirerek gelecek planlarına yansıtılmaktadır.

Yüksekokulumuz, Üniversitemizin stratejik planına bağlı olarak stratejik hedef ve göstergeler hazırlamaktadır. 2022–2026 stratejik hedef ve göstergeleri hazırlanmış olup web sayfasında ilan edilmiştir [\(Kanıt 51\)](#). Birimimizin misyon ve vizyonunu destekleyen stratejik amaç ve hedefleri, kurum stratejik planı ile uyumlu olarak belirlenmiş ve stratejik planda açıkça belirtilmiştir. Bu amaçlar ve hedeflerin gerçekleşmesini ölçmek için performans göstergeleri, riskleri yönetmek için faaliyetler ve iyileştirmeyi sağlamak için hedef kartları tanımlanmıştır.

Yüksekokulumuz bünyesinde Stratejik hedef ve göstergelerin hazırlanması, gerekli bilgilendirmelerin yapılması adına 5 öğretim elemanı, 5 öğrenci temsilcisinden oluşan birim “Kalite Komisyonu” bulunmaktadır [\(Kanıt 52\)](#). Birimimizde, bölümlere yönelik stratejik hedef ve göstergelere ait verilerin toplanması ve yıllık izleme ve değerlendirmelerin yapılması amacıyla akademik kurul toplantıları yapılmaktadır [\(Kanıt 53\)](#).

Katılımcı yönetim ve organizasyon yapısı ile kurum kültürünü geliştirmek için stratejik hedef ve göstergelerimizi oluştururken ve geliştirirken iç ve dış paydaşların görüş ve önerilerine başvurmak adına toplantılar yapılmıştır. 2024 Yılı performans göstergelerinin gerçekleşme raporu web sitesinde yayınlanmıştır ([Kanıt 54](#)).

Kanıtlar

Kanıt 51: 2022–2026 Stratejik Hedef ve Göstergeleri Web Paylaşımı (Link olarak eklenmiştir)

Kanıt 52: Battalgazi MYO Birim Kalite Komisyonu Üye Listesi (Link olarak eklenmiştir)

Kanıt 53: Stratejik Hedef ve Göstergelerle İlgili Akademik Kurul Toplantı Tutanakları (Link olarak eklenmiştir)

Kanıt 54: 2024 Yılı Performans Göstergeleri Gerçekleşme Raporu Web Paylaşımı (Link olarak eklenmiştir)

A.2.3. Performans Yönetimi

Olgunluk Düzeyi: 4

Birimde performans göstergelerinin işlerliği ve performans yönetimi mekanizmaları izlenmekte ve izlem sonuçlarına göre iyileştirmeler gerçekleştirilmektedir.

Birimimiz beş yıllık stratejik hedef ve göstergeler hazırlamaktadır. 2022 – 2026 beş yıllık stratejik hedef ve göstergeleri hazırlanmış olup, web sayfasında ilan edilmiştir. Hazırlanan stratejik hedef ve göstergelerin izlenmesi ve değerlendirilmesi yapılmakta ve web sayfasında ilan edilmektedir. Birimimizin misyon ve vizyonunu tamamlayıcı stratejik amaç ve hedefleri belirlenmiştir ve stratejik planda açıkça yazılmıştır. Bu amaç ve hedefler kurum stratejik planı çerçevesinde belirlenerek ilgili hedeflere ulaşımı ölçecek performans göstergeleri, karşılaşılabilecek riskler ile gerçekleştirmeyi ve iyileştirmeyi sağlayacak faaliyetler, ilgili plan kapsamında hazırlanan hedef kartları ile ayrıca tanımlanmıştır. Birimimiz tüm bölümlerin Stratejik hedef ve göstergelerinin gerçekleşme raporunun üniversitemiz web sayfalarında yayınlanması sağlanmıştır ([Kanıt 55](#))

Kanıtlar

Kanıt 62: Birim stratejik planın 2024 yılı ilk altı aylık izleme raporu (*Link olarak eklenmiştir*)

Yönetim Sistemleri

Birim, stratejik hedeflerine ulaşmayı nitelik ve nicelik olarak güvence altına almak amacıyla

mali, beşerî ve bilgi kaynakları ile süreçlerini yönetmek üzere bir sisteme sahip olmalıdır.

A.3.4. Süreç Yönetimi

Olgunluk Düzeyi: 3

Birimin genelinde tanımlı süreçler yönetilmektedir.

Battalgazi Meslek Yüksekokulunda tüm bölümler ve alanları kapsayacak şekilde yönetilen süreçlere ilişkin sonuçlar, performans göstergeleriyle sistematik olarak izlenmektedir. Birim olarak 3'er Aylık ve Yıllık Performans Göstergelerinin Gerçekleşme Raporları hazırlanmaktadır ([Kanıt 56](#)).

Birimdeki bölümler bazında eğitim öğretimle ilgili konularda iç paydaşımız olan öğrenciler ve dış paydaşımız olan danışma kurulu üyelerinin görüşleri alınmaktadır. Öğrenci temsilcisi ve bölüm danışma kurulu üyesinin katılımı ile güz ve bahar döneminde en az birer kez bölüm kurulları gerçekleştirilmektedir ([Kanıt 57](#)). Böylece öğrenciler ile dış paydaşlar karar alma süreçlerine dahil edilmektedir. Her bir bölüm iç ve dış paydaş katılımlı bölüm kurulu toplantı kararlarını müdürlüğe EBYS sistemi üzerinden göndermiştir ([Kanıt 58](#)). Birim olarak 2024 bahar döneminde Battalgazi Meslek Yüksekokulu danışma kurulu toplantısı yapılarak bölüm kurulları, Akademik Kurul ve danışma kurulu toplantılarında alınan kararlara yönelik geri bildirimlerde bulunulmuştur ([Kanıt 59](#)).

Yürütülen iş ve işlemlere ait süreçlerin etkin bir şekilde yürütülmesi için iş akış süreçleri ([Kanıt 60](#)) oluşturulmuş, görev tanımları ([Kanıt 61](#)) ve birim organizasyon şeması ([Kanıt 62](#)) yapılmış olup değişiklikler güncel olarak meslek yüksekokulumuz web sayfasından yayınlanmaktadır.

Kanıtlar

Kanıt 55: Birim Stratejik Hedef ve Göstergeleri Gerçekleşme Raporu (Web Sitesi Paylaşımı)
(Link olarak eklenmiştir)

Kanıt 56: 3 Aylık ve Yıllık Performans Göstergeleri Gerçekleşme Raporları (Link olarak eklenmiştir)

Kanıt 57: Öğrenci Temsilcisi ve Danışma Kurulu Üyesi Katılımlı Bölüm Kurulları (Link olarak eklenmiştir)

Kanıt 58: Bölüm Kurulu Kararlarının EBYS Üzerinden Gönderilmesi (Link olarak eklenmiştir)

Kanıt 59: 2024 Bahar Dönemi Battalgazi MYO Danışma Kurulu Toplantı Tutanağı (Link olarak eklenmiştir)

Kanıt 60: MYO İş Akış Süreçleri (Link olarak eklenmiştir)

Kanıt 61: Görev Tanımları (Link olarak eklenmiştir)

Kanıt 62: Birim Organizasyon Şeması (Link olarak eklenmiştir)

A.3. Paydaş Katılımı

Birim, iç ve dış paydaşlarının stratejik kararlara ve süreçlere katılımını sağlamak üzere geri bildirimlerini almak, yanıtlamak ve kararlarında kullanmak için gerekli sistemleri oluşturmalı ve yönetmelidir.

A.3.1. İç ve Dış Paydaş Katılımı

Olgunluk Düzeyi: 4

Paydaş katılım mekanizmalarının işleyişi izlenmekte ve bağlı iyileştirmeler gerçekleştirilmektedir.

Karar alma süreçlerinde iç ve dış paydaş katılımını sağlamak için Müdürlüğümüz gündem maddelerinin içeriklerine göre takvimli süreçlerde toplantılar düzenlemektedir.

Öğrenci temsilcileri ve danışma kurulu üyelerinin katılımıyla gerçekleştirilen bölüm kurulu kararlarındaki görüş ve öneriler danışma kurulu toplantısında görüşülmektedir ([Kanıt 63](#)). Ayrıca sınıf temsilcileri olan öğrencilerimizle yüksekokul kurul toplantısında da iç paydaş olarak görüş ve önerileri dinlenilmiştir ve önerileri doğrultusunda geri bildirim yapılmaktadır ([Kanıt 64](#)). Akademik kurullarda da tüm öğretim elemanları yer almaktadır ([Kanıt 65](#)).

Kanıtlar

Kanıt 63: Danışma Kurulu Üyesi ve Öğrenci Temsilcisi Katılımlı Bölüm Kurulu Karar Örneği (Link olarak eklenmiştir)

Kanıt 64: Sınıf Temsilcisi Katılımlı Yüksekokul Kurulu Karar Örneği (Link olarak eklenmiştir)

Kanıt 65: Akademik Kurul Karar Örneği (Link olarak eklenmiştir)

A.3.2. Öğrenci Geri Bildirimleri

Olgunluk Düzeyi: 4

Tüm programlarda öğrenci geri bildirimlerinin alınmasına ilişkin uygulamalar izlenmekte ve öğrenci katılımına dayalı biçimde iyileştirilmektedir.

2024 güz ve bahar yarıyılında eğitim öğretim süreci, genel görüş ve öneriler her bir bölüm kurulunda 1. ve 2. sınıf öğrenci temsilcilerinin katılımı ile gerçekleşmiş olup, öğrenciler karar alma süreçlerine dahil edilmektedir ([Kanıt 66](#)). Bölüm kurulu kararları da EBYS üzerinden

müdürlüğe iletilmiştir. Eğitim öğretim süreçlerinin yönetimine ve değerlendirmesine yönelik olarak Yüksekokulumuz Kuruluna iç paydaşımız olan öğrenci temsilcileri katılım yapmaktadır. Eğitim öğretim döneminde en az iki defa birinci ve ikinci sınıf öğrenci temsilcilerinin katılımı ile Yüksekokul Kurulu yapılmaktadır ([Kanıt 67](#)).

Kanıtlar

Kanıt 66: 1. ve 2. Sınıf Öğrenci Temsilcisi Katılımlı Bölüm Kurulu Karar Örneği (EBYS) (Link olarak eklenmiştir)

Kanıt 67: 1. ve 2. Sınıf Öğrenci Temsilcisi Katılımlı Yüksekokul Kurulu Karar Örneği (Link olarak eklenmiştir)

A.3.3. Mezun İlişkileri Yönetimi

Olgunluk Düzeyi: 3

Birimdeki programların genelinde mezun izleme sistemi uygulamaları vardır.

Meslek Yüksekokulumuz ve bünyesinde bulunan bölümlerimiz tarafından sosyal ağlar aracılığıyla mezun öğrencilerle iletişim kurulmaktadır. Farklı bölümler mezunlarla çeşitli buluşma etkinlikleri düzenlenmiştir ([Kanıt 68](#)). Malatya Turgut Özal Üniversitesi mezunlarımız ile iletişimi güçlendirmek amacıyla Mezun Bilgi sistemi bulunmaktadır ([Kanıt 69](#)).

Kanıtlar

Kanıt 68: Mezunlarla Yapılan Etkinlikler (Bölümler Tarafından Düzenlenen Buluşmalar) (Link olarak eklenmiştir)

Kanıt 69: Malatya Turgut Özal Üniversitesi Mezun Bilgi Sistemi (Link olarak eklenmiştir)

A.4. Uluslararasılaşma

Birim, uluslararasılaşma stratejisi ve hedefleri doğrultusunda süreçlerini yönetmeli, organizasyonel yapılanmasını oluşturmalı ve sonuçlarını periyodik olarak izleyerek değerlendirmelidir.

A.4.1. Uluslararasılaşma Süreçlerinin Yönetimi

Olgunluk Düzeyi: 3

Birimde uluslararasılaşma süreçlerinin yönetimine ilişkin organizasyonel yapılanma tamamlanmış olup; şeffaf, kapsayıcı ve katılımcı biçimde işlemektedir.

Birimde uluslararasılaşma süreçlerinin yönetimine ilişkin organizasyonel yapılanma tamamlanmış olup; şeffaf, kapsayıcı ve katılımcı biçimde işlemektedir.

Avrupa Birliği'ne bağlı olan Erasmus+ hareketlilik projelerinden de sorumlu birim olan Erasmus koordinatörlüğü ile çalışan Erasmus Koordinatörlüğü bulunmaktadır ([Kanıt 70](#)).

Kanıtlar:

Kanıt 70: Erasmus Koordinatörlüğü Organizasyonel Yapılanma Belgeleri (Link olarak eklenmiştir)

A.5.3. Uluslararasılaşma Performansı**Olgunluk Düzeyi: 3**

Birimde uluslararasılaşma faaliyetleri izlenmekte ve iyileştirilmektedir.

Kanıtlar**B. EĞİTİM VE ÖĞRETİM****B.1. Program Tasarımı, Değerlendirmesi ve Güncellenmesi**

Birim, öğretim programlarını Türkiye Yükseköğretim Yeterlilikleri Çerçevesi ile uyumlu; öğretim amaçlarına ve öğrenme çıktılarına uygun olarak tasarlamalı, öğrencilerin ve toplumun ihtiyaçlarına cevap verdiğinden emin olmak için periyodik olarak değerlendirmeli ve güncellemelidir.

B.1.1. Programların Tasarımı ve Onayı**Olgunluk Düzeyi: 4**

Programların tasarım ve onay süreçleri sistematik olarak izlenmekte ve ilgili paydaşlarla birlikte değerlendirilerek iyileştirilmektedir.

Programların eğitim amaçlarının belirlenmesinde ve eğitim programlarının tasarımında iç ve

dış paydaş katkıları sağlanmaktadır. Bölümlerin programları oluşturulurken, yurt içindeki yüksekokulların eğitim ve öğretim programlarından örnekler bölüm öğretim elemanlarınca incelenmekte iç ve dış paydaş görüşleri doğrultusunda şekillenmiş programlar senatoya sunulmaktadır. Bölümler öğretim planlarında ders planı değişikliği yapmak için de benzer şekilde iç ve dış paydaş görüşü almakta ve ders planı değişikliği senatoya sunulmaktadır [\(Kanıt B1\)](#).

Malatya Turgut Özal Üniversitesi güz ve bahar döneminde yaptığı anketler yoluyla iç ve dış paydaş görüşlerini almaktadır. Akademik personel, idari personel, öğrenci, engelli öğrenci ve dış paydaş memnuniyet anket sonuçları üniversitemiz Kalite Koordinatörlüğü web sayfasından yayınlanmaktadır [\(Kanıt B2\)](#).

Meslek Yüksekokulu bünyesinde tüm öğretim programlarının amaçları ve öğrenim çıktıları (kazanımları) ve ders bilgi paketleri oluşturulmuş, TYYÇ (Türkiye Yükseköğretim Yeterlilikler Çerçevesi) ile uyumu belirtilmiş ve kamuoyuyla paylaşılmıştır. Bologna süreci kapsamında detaylı bilgiler yayınlanmaktadır. Ders bilgi paketlerinde AKTS kredileri, öğrenci iş yükleri, değerlendirme süreçleri ve bunlarla ilgili tüm bileşenler adım adım yapılandırılmıştır. Programların yeterlilikleriyle ders öğrenme çıktıları arasındaki ilişkilendirme de yapılmıştır [\(Kanıt B3\)](#). Meslek Yüksekokulu bölümlerindeki akademik insan kaynağı her dönemin sonunda dersler için “ders dosyaları” hazırlamakta ve “sınav soru–cevap formlarına” göre sınav sorularını hazırlayarak her bir soruyu ders öğrenim çıktıları ile ilişkilendirmektedir [\(Kanıt B4\)](#).

Meslek Yüksekokulu Programlarının eğitim amaçları ve kazanımları doğrultusunda hazırlanan faaliyet [\(Kanıt B5\)](#), stratejik plan [\(Kanıt B6\)](#), ve iç değerlendirme raporları [\(Kanıt B7\)](#) ile kamuoyuna açık bir şekilde ilan edilmekte ve Meslek Yüksekokulu web sayfasında yer almaktadır.

Meslek Yüksekokulu Programlarının tasarımı, onayı ve güncellemesinde yönetmelik ve yönergeler esas alınmıştır. Malatya Turgut Özal Üniversitesinin hazırladığı “Entegre kitabı” [\(Kanıt B8\)](#). “Ders bilgi paketi hazırlama kılavuzu” [\(Kanıt B9\)](#). ve “Ders bilgi paketi ölçme ve değerlendirme rehberi” [\(Kanıt B10\)](#). gibi çeşitli bilgilendirme metinleri Üniversitenin web sayfasında ilan edilmiştir ve Meslek Yüksekokulumuz da bu kaynaklara uygun hareket etmektedir

Programların tasarımı ve ders planlarının güncellenmesi aşamasında akreditasyon süreci de

etkili olmaktadır. Mesleki Eğitim Değerlendirme ve Akreditasyon Derneği (MEDEK) tarafından akredite edilen Tıbbi Aromatik Bitkiler Programlarının ders planları MEDEK değerlendirme ölçütlerine göre iç ve dış paydaş görüşü alınarak güncellenmiştir [\(Kanıt B11\)](#). Ders planlarındaki bu güncellemeler akredite olacak her programda devam edecektir.

Kanıtlar:

Kanıt B1: Ders Planında Değişiklik için İç/Dış Paydaş Görüşleri ve Senato Kararı (Link olarak eklenmiştir)

Kanıt B2: Üniversite Memnuniyet Anketleri (Akademik, İdari, Öğrenci, Engelli Öğrenci, Dış Paydaş) (Link olarak eklenmiştir)

Kanıt B3: Program Amaçları, Öğrenim Çıktıları, Ders Bilgi Paketleri (TYYÇ ve Bologna uyumu) (Link olarak eklenmiştir)

Kanıt B4: Ders Dosyası ve Sınav Soru–Cevap Formu Örneği (Link olarak eklenmiştir)

Kanıt B5: Program Faaliyet Raporları (Link olarak eklenmiştir)

Kanıt B6: Stratejik Plan (Link olarak eklenmiştir)

Kanıt B7: İç Değerlendirme Raporu (Link olarak eklenmiştir)

Kanıt B8: Entegre Kitabı (Link olarak eklenmiştir)

Kanıt B9: Ders Bilgi Paketi Hazırlama Kılavuzu (Link olarak eklenmiştir)

Kanıt B10: Ders Bilgi Paketi Ölçme ve Değerlendirme Rehberi (Link olarak eklenmiştir)

Kanıt B11: MEDEK Akreditasyonuna Dayalı Ders Planı Güncellemeleri (Tıbbi Aromatik Bitkiler Programı) (Link olarak eklenmiştir)

B.1.2. Programın Ders Dağılım Dengesi

Olgunluk Düzeyi: 4

Programlarda ders dağılım dengesi izlenmekte ve iyileştirilmektedir.

Birim programlarında ders dağılımları Üniversitemiz Senato kararlarına ve akreditasyon süreçlerine dâhil olan programlar için MEDEK (Mesleki Eğitim Değerlendirme ve Akreditasyon Derneği) program ölçütlerine uygun olarak düzenlenmiştir. Programlarda ders dağılımları kapsamlı bir seçmeli ders havuzu olacak şekilde ve ders içeriklerinde çeşitlilik gösterecek şekilde oluşturulmuş ve revize edilmiştir [\(Kanıt B15\)](#). Bölüm dışı seçmeli ders saatlerinin Çarşamba günleri öğleden sonra olmasına ilişkin öğrenci işleri daire başkanlığı tarafından eğitim öğretim yılı başında EBYS den yazı gelmiş gönderilmiştir. [\(Kanıt B16\)](#)

Eđitim Öğretim sürecine yönelik memnuniyet, öneri, talep ve sorunları ele almak amacıyla birim ve bölüm bazında karar alma süreçlerine öğrenciler ve bölüm danışma kurulu üyeleri dahil edilmiştir. Eğitim Öğretim dönemlerinin son haftasında öğrenci temsilcilerinin ve dış paydaşların katılımlarıyla Birim ve Bölüm bazında toplanacak kurullarda öğrencilerin ders dağılım dengesiyle ilgili görüşleri alınmıştır [\(Kanıt B17\)](#). Öğrenci temsilcileri ve dış paydaşların katılımıyla yapılan bölüm kurullarında zorunlu/seçmeli/bölüm dışı seçmeli ders, uygulamalı/teorik ders dengesi üzerinde ilgili programlarda gerekli iyileştirmeler yapılmıştır, her bölümden bölüm dışı seçmeli ders önerileri alınmıştır [\(Kanıt B18\)](#).

Kanıtlar

Kanıt B15: Programlarda Ders Dağılımlarının Revize Edildiğine Dair Belgeler (Seçmeli Ders Havuzu ve Çeşitlilik) (Link olarak eklenmiştir)

Kanıt B16: Öğrenci İşleri Daire Başkanlığı'nın Çarşamba Öğleden Sonralarına İlişkin EBYS Yazısı (Link olarak eklenmiştir)

Kanıt B17: Öğrenci Temsilcileri ve Dış Paydaş Katımlı Kurullarda Ders Dağılım Görüşleri (Link olarak eklenmiştir)

Kanıt B18: Bölüm Kurulu Kararları – Zorunlu/Seçmeli/Bölüm Dışı Seçmeli ve Uygulamalı/Teorik Ders Dengesi (Link olarak eklenmiştir)

Ders Kazanımlarının Program Çıktılarıyla Uyumu

Olgunluk Düzeyi: 4

Ders kazanımlarının program çıktılarıyla uyumu izlenmekte ve iyileştirilmektedir.

Birimimiz bünyesinde bulunan programlara ait derslerin öğrenme kazanımları tanımlanmış olup program çıktıları ve ders kazanımları ile eşleştirmeleri yapılmıştır. Ders sorumluları tarafından Eğitim-Öğretim Yılı başlangıcında Üniversitemiz Kalite Komisyonunca düzenlenen ders izlencesi formlarına uygun izlenceler hazırlanarak program çıktıları, ders çıktıları, öğrenme kazanımları, Eğitim Kataloğunda güncel bir şekilde tutulmaktadır [\(Kanıt B19\)](#). Ders bilgi paketleri ile ders izlenceleri birbiriyle uyumlulaştırılmış ve revize edilmesine ilişkin müdürlük tarafından EBYS üzerinden yazı gönderilmiş olup güncelleme yapılmış, dönemin başında ilk derslerde öğrencilere ders izlenceleri hakkında bilgi verilmiştir [\(Kanıt B20\)](#).

Her program, kendi eğitim-öğretim programını TYYÇ' deki temel alan yeterlilikleri kapsamında değerlendirilerek uygun program yeterlilikleri geliştirmiştir. Ders bilgi

paketlerinde; tüm programlara ait bu yeterlilikler ve her bir program yeterliliğinin hangi temel alan yeterliliğini karşıladığını gösteren matrisler sunulmuştur. Ders/program çıktıları ilişkisini göstermekte olan bir diğer matrisde de Programın Öğretim Planı başlığı altında yer alan matris, öğretim programındaki derslerin tümünün program yeterliliklerine hangi oranda katkısı olduğunu kanıtlamakla birlikte tüm öğretim programını da bir bütün olarak gözlemlemeye katkı sağlamaktadır ([Kanıt B21](#)).

İzlencelerin güncellenmesinde yaşanacak aksaklıkların önüne geçmek amacıyla Kalite Koordinatörlüğü tarafından öğrenme çıktısı hazırlanması konulu eğitimcilerin eğitimi düzenlenmiş olup birimde görev yapan akademik insan kaynağı katılım sağlamış ve katılım belgesi verilmiştir. ([Kanıt B22](#)).

Program çıktılarının sürekli iyileştirme kapsamında değiştirilmesi gerektiği durum olmadığından izlencelerde herhangi bir revize gerçekleşmemiştir.

Kanıtlar

Kanıt B19: Bölüm Ders İzlenceleri – Program Çıktıları, Ders Çıktıları ve Öğrenme Kazanımları (Link olarak eklenmiştir)

Kanıt B20: EBYS Üzerinden Gönderilen Ders Bilgi Paketleri ve İzleme Güncelleme Yazısı (Link olarak eklenmiştir)

Kanıt B21: Program Yeterlilikleri ile Temel Alan Yeterlilikleri İlişkilendirme Matrisleri (Link olarak eklenmiştir)

Kanıt B22: Kalite Koordinatörlüğü Tarafından Düzenlenen “Öğrenme Çıktısı Hazırlama” Eğitimcilerin Eğitimi Katılım Belgeleri (Link olarak eklenmiştir)

B.1.3. Tasarımı

Olgunluk Düzeyi: 4

Programlarda öğrenci iş yükü izlenmekte ve buna göre ders tasarımı güncellenmektedir.

Tüm derslerin AKTS değeri web sayfası üzerinden paylaşılmakta, öğrenci iş yükü takibi ile doğrulanmaktadır ([Kanıt B23](#)). Ders izlenceleri üniversite web sayfasına yüklenmektedir ([Kanıt B24](#)). Ders ve Danışmanlık saatlerini gösteren listeler her eğitim-öğretim döneminde öğretim elemanlarının oda kapılarındaki panolara asılmaktadır ([Kanıt B25](#), [Kanıt B26](#)). İç ve dış paydaş görüşleri ve öğrenci memnuniyet anketlerinin sonuçlarına göre ders programları güncellenmektedir ([Kanıt B27](#)). Staj ve mesleğe ait işyeri uygulama eğitimlerinde belirli bir iş

disiplinin sağlanması, gerçek çalışma koşullarında bilgilerin pekiştirilmesi, öğrencinin gerçek çalışma ortamında uygulamayı öğrenmesi ve iş disiplini kazanması amaçlı iş yükü ve ders kredisi çerçevesinde değerlendirilmektedirler [\(Kanıt B28\)](#).

Kanıtlar

Kanıt B23: Tüm Derslerin AKTS Değerleri ve Öğrenci İş Yükü Takibi (Web Paylaşımı) (Link olarak eklenmiştir)

Kanıt B24: Ders İzlenmelerinin Üniversite Web Sayfasına Yüklenmesi (Link olarak eklenmiştir)

Kanıt B25: Ders ve Danışmanlık Saat Listeleri (Link olarak eklenmiştir)

Kanıt B26: Ders ve Danışmanlık Saat Listeleri (Oda Kapıları – Pano) (Link olarak eklenmiştir)

Kanıt B27: Ders Programlarının Güncellenmesine Yönelik İç/Dış Paydaş Görüşleri ve Öğrenci Memnuniyet Anketi Sonuçları (Link olarak eklenmiştir)

Kanıt B28: Staj ve İşyeri Uygulama Eğitimlerinin İş Yükü ve Kredi Çerçevesinde Değerlendirilmesi Belgeleri (Link olarak eklenmiştir)

B.1.4. Programların İzlenmesi ve Güncellenmesi

Olgunluk Düzeyi: 4

Program çıktıları bu mekanizmalar ile izlenmekte öğrencilerin görüşleri alınarak güncellenmektedir.

Battalgazi Meslek Yüksekokulu'nda her program ve ders için program amaçlarının ve öğrenme çıktılarının izlenmesi planlandığı şekilde gerçekleşmektedir. Bütün bölümlerde akademik insan kaynağı her dönem bütün dersler için “ders çıktıları” hazırlanmakta ve ilgili dosyaların çıktıları değerlendirilmektedir [\(Kanıt B29\)](#). Eğitim ve öğretimle ilgili istatistikî göstergeler (her yarıyıl açılan dersler, öğrenci sayıları, başarı durumları, geri bildirim sonuçları, ders çeşitliliği, laboratuvar/atölye uygulama, ilişik kesme sayıları/nedenleri, vb.) periyodik ve sistematik şekilde izlenmekte, tartışılmakta, değerlendirilmekte ve kaliteli eğitim yönündeki gelişim sürdürülmektedir [\(Kanıt B30\)](#).

Kanıtlar

- **Kanıt B29:** Ders Çıktıları Dosyaları ve Değerlendirme Belgeleri (Link olarak eklenmiştir)
- **Kanıt B30:** Eğitim-Öğretim İstatistikî Göstergelerin İzlenmesi ve Değerlendirilmesine Ait

Raporlar (Link olarak eklenmiştir)

B.1.5. Eğitim ve Öğretim Süreçlerinin Yönetimi

Olgunluk Düzeyi: 4

Birimde eğitim ve öğretim yönetim sistemine ilişkin uygulamalar izlenmekte ve izlem sonuçlarına göre iyileştirme yapılmaktadır.

Battalgazi Meslek Yüksekokulunda eğitim ve öğretim süreçlerini bütüncül olarak yönetmek amacıyla 5 komisyon bulunmaktadır. Eğitim ve öğretim süreçleri çerçevesinde bulunan komisyonlar; ‘Stak Komisyonu’ ‘Bölüm Yatay Geçiş ve İntibak Komisyonu’, Öğrenci Kulüpleri ve Sosyal Faaliyetler Koordinatörlüğü, Bölüm Mevlana, Erasmus Koordinatörlüğü, ve Akreditasyon Komisyonudur. Bu komisyonlarda iş akış süreçleri doğrultusunda akademik 23 personel görevlendirilmiştir. Ayrıca komisyonların; görev, yetki ve sorumlulukları tanımlanmış olup, gerekli bilgiler birim web sayfasında yer almaktadır ([Kanıt B31](#)). Komisyon faaliyetleri düzenli olarak yerine getirilmekte ve yapılan çalışmalar düzenli olarak her yılsonunda faaliyet raporları ile açıklanmaktadır ([Kanıt B32](#)).

Eğitim ve öğretim süreçleri içerisinde öğrencilerin akademik programı izleme süreçleri, danışmanlık uygulamalarının birimde eşgüdümlü olarak yürütülmesi, Akademik Danışmanlık Eylem Planlarının takvimli süreçlerle uygulanması, bilgi, işleyiş vb. gibi konularda akademik danışmanlara destek sağlanması amacıyla öğrenci danışmanlığı oluşturulmuştur ([Kanıt 33](#)). Ayrıca Cumhurbaşkanlığı mevzuat bilgi sistemi 10/06/2019 tarihli ve 30797 sayılı resmi gazete sayılı kararı ile kabul edilerek yürürlüğe giren "Malatya Turgut Özal Üniversitesi Ön Lisans Ve Lisans Eğitim Ve Öğretim Yönetmeliği" çerçevesinde Yüksekokulumuz Öğrenci Danışmanlığı oluşturulmuştur ([Kanıt B34](#)).

Ayrıca Üniversitemiz Kalite Koordinatörlüğü tarafından eğitim ve öğretim ile ilgili sürekli iyileştirme politikası çerçevesinde her ders dönemi sonunda öğretim elemanları ve öğrencilere yönelik ders değerlendirme anketleri yapılmakta ve bu sonuçların bölümler ve Müdürlük ile paylaşılmaktadır ([Kanıt B35](#)).

Kanıtlar:

Kanıt B34: Komisyon Tanımları ve Sorumlulukları (*Link olarak eklenmiştir*)

Kanıt B35: Komisyon Faaliyet Raporları (*Link olarak eklenmiştir*)

Kanıt B36: Komisyon Faaliyetleri Değerlendirme Toplantıları (*Link olarak eklenmiştir*)

Kanıt B37: Değişim Programları Koordinatör Listesi (*Link olarak eklenmiştir*)

Kanıt B38: Akademik Danışmanlara Destek Üye Listesi (*Link olarak eklenmiştir*)

B.2. Programların Yürütülmesi (Öğrenci Merkezli Öğrenme, Öğretme ve Değerlendirme)

Birim, hedeflediği nitelikli mezun yeterliliklerine ulaşmak amacıyla öğrenci merkezli ve etkinlik temelli öğretim, ölçme ve değerlendirme yöntemlerini uygulamalıdır. Birim, öğrenci kabulleri, diploma, derece ve diğer yeterliliklerin tanınması ve sertifikalandırılmasına yönelik açık kriterler belirlemeli; önceden tanımlanmış ve ilan edilmiş kuralları tutarlı şekilde uygulamalıdır.

B.2.1. Öğretim Yöntem ve Teknikleri

Olgunluk Düzeyi: 4

Öğrenci merkezli uygulamalar izlenmekte ve ilgili iç paydaşların katılımıyla iyileştirilmektedir.

Birimde yer alan programlarda görev yapmakta olan öğretim elemanlarının uzmanlık alanlarının farklı olması, ders planında yer alan ders programlarının çeşitlenmesini sağlamaktadır [\(Kant B36\)](#). Ayrıca eğitim-öğretimde sürekli iyileşme ve öğrenci merkezliliği çerçevesinde öğretim elemanlarımız, öğretim yöntem ve teknikleri ile ilgili üniversitemizde düzenlenen eğitimlere katılım sağlayarak kendilerini geliştirmekte ve eğitimden edindikleri bilgileri derslerinde de kullanmaktadır [\(Kant B37\)](#).

Programların yapısı ve ders dağılım dengesi Malatya Turgut Özal Üniversitesi web sayfasında Ders Bilgi Paketi (Bologna) menüsünde yer almaktadır [\(Kant B38\)](#). Tüm derslerin haftalık konular, öğretim tekniği, materyal ve değerlendirme ölçütleri gibi derse ait tüm bilgilerin yer aldığı ders izlencesi, dersin sorumlu öğretim elemanı tarafından Bologna Bilgi Paket’inde güncellenerek e-ders sistemine yüklenmekte, her dönem başında ve belli aralıklarla öğrencilere tanıtılarak farkındalıkları sağlanmaktadır [\(Kant B39\)](#).

Öğrencilerin öğrenme tekniklerini genişletebilmek amacıyla teorik bilgilerin yanı sıra bazı derslerde uygulama teknikleri ve/veya bazı programlarda uygulama dersleri bulunmaktadır. Bu amaca yönelik bazı bölümlerde laboratuvar ve uygulama merkezleri mevcuttur [\(Kant B40\)](#).

Öğrencilerin mezun olabilmeleri için başarılı olmaları gereken Zorunlu Staj Dersleri ile ilgili usul ve esasların belirtildiği ‘Battalgazi MYO Staj Yönergesi’ çerçevesinde gerekli tüm işlemlerin gerçekleştirilmesi ve takibi yapılmaktadır [\(Kant B41\)](#). Programlar arası staj işlemleri ile ilgili bütünlük sağlanması ve yönetim-bölümler arası iş akışının koordinasyonu amacıyla ‘Staj Komisyonu’ oluşturulmuştur. Ayrıca her programda da bir öğretim elemanı, ‘Staj Koordinatörü’ olarak görevlendirilmiştir [\(Kant B42\)](#).

Öğrencilerin kurum dışı deneyimini arttırmak, teorik bilgilerini pratikte de uygulayabilmelerini sağlamak ve mesleki hayata adaptasyonunu kolaylaştırmak amacıyla teknik gezi düzenlenmektedir ([Kanıt B43](#)).

Öğrenci merkezli yaklaşımı destekleyerek birimizde oryantasyon ve uyum eğitimleri, akademik danışmanlık, teknik gezi, sempozyum, panel vb. yöntemlerle öğrencilerimiz ve öğretim elemanlarımıza yönelik çeşitli etkinlikler düzenlenmektedir ([Kanıt B44](#)).

Kanıtlar

Kanıt B36: Öğretim Elemanlarının Uzmanlık Alanları Listesi (Link olarak eklenmiştir)

Kanıt B37: Öğretim Elemanlarının Katıldığı Eğitimcilerin Eğitimi Katılım Belgeleri (Link olarak eklenmiştir)

Kanıt B38: Ders Bilgi Paketi (Bologna) Ekran Görüntüsü (Link olarak eklenmiştir)

Kanıt B39: Ders İzlenceleri E-ders Sistemi Paylaşımı Ekran Görüntüsü (Link olarak eklenmiştir)

Kanıt B40: Laboratuvar ve Uygulama Merkezleri Ekran Görüntüsü (Link olarak eklenmiştir)

Kanıt B41: Battalgazi MYO Staj Yönergesi (Link olarak eklenmiştir)

Kanıt B42: Staj Komisyonu Görevlendirme Yazısı (Link olarak eklenmiştir)

Kanıt B43: Teknik Gezi Fotoğraf/Program Örneği (Link olarak eklenmiştir)

Kanıt B44: Oryantasyon, Akademik Danışmanlık ve Öğrenci Etkinlikleri Örneği (Link olarak eklenmiştir)

Ölçme ve Değerlendirme

Olgunluk Düzeyi: 4

Öğrenci merkezli ölçme ve değerlendirme uygulamaları izlenmekte ve ilgili iç paydaşların katılımıyla iyileştirilmektedir.

Öğrencilerin başarılarının ölçülmesi ve değerlendirilmesinde Eğitim-Öğretim ve Sınav Yönetmeliği'nde belirlenen tanımlı süreçler esas alınmaktadır. Bu yönetmelik ve yönergelerde sınavlar, notlar, ders geçme, başarı notları ve mezuniyet koşulları belirlenmiştir ([Kanıt B45](#)). Ölçme ve değerlendirme ile ilgili süreçler akademik takvim aracılığı ile öğrencilere duyurulmaktadır ([Kanıt B46](#)). Tüm programlarda derslerin başarı ölçme ve değerlendirmesinde; laboratuvar, derse katılım, ara sınav, final sınavı, yazılı ödev, okuma ödevi, kısa sınav, proje, sunum gibi birden çok bileşen kullanılabilir. Akademik yıl boyunca yüz yüze gerçekleşen eğitim-öğretime, 6 Şubat 2023 tarihinde Türkiye'de yaşanan

deprem afeti sebebiyle, 2023-2024 bahar yarıyılında çevrimiçi devam edilmesi durumunda kalınmıştır ([Kanıt B47](#)). Malatya Turgut Özal Üniversitesi Eğitim-Öğretim sınav yönetmenliğinde derslerin ölçme ve değerlendirme uygulamaları yer almaktadır ([Kanıt B48](#)).

Kanıtlar

Kanıt B45: Malatya Turgut Özal Üniversitesi Ön Lisans ve Lisans Eğitim-Öğretim ve Sınav Yönetmeliği (Link olarak eklenmiştir)

Kanıt B46: Malatya Turgut Özal Üniversitesi Ön Lisans, Lisans ve Lisansüstü Akademik Takvimi (Link olarak eklenmiştir)

Kanıt B47: 2023–2024 Bahar Yarıyılı Çevrim İçi Eğitim Kararına İlişkin Yazı/ Ek (Link olarak eklenmiştir)

Kanıt B48: Ders İzlenesi Örneği (Link olarak eklenmiştir)

B.2.2. Öğrenci Kabulü, Önceki Öğrenimin Tanınması ve Kredilendirilmesi

Olgunluk Düzeyi: 5

İçselleştirilmiş, sistematik, sürdürülebilir ve örnek gösterilebilir uygulamalar bulunmaktadır.

Battalgazi Meslek Yüksekokulu'nda ön lisans düzeyindeki programlara öğrencilerin kabulü; Ölçme, Seçme ve Yerleştirme Merkezi (ÖSYM) tarafından her yıl uygulanan Yükseköğretim Kurumları Sınavı (YKS) ve ardından gerçekleşen öğrenci tercihleri sonucunda merkezi yerleştirme işlemi ile tamamlanmaktadır. Ön lisans programları için kontenjanlar, özellikleri ve diğer ayrıntılar YÖK Ön Lisans Atlas'ından takip edilebileceği gibi, üniversitenin internet sayfasından da ulaşılabilecek şekilde düzenlenmiştir ([Kanıt B49](#)).

Önceki öğrenimin tanınması noktasında; öğrenci daha önce başka bir yükseköğretim kurumunda başarmış olduğu (Yatay Geçiş, Dikey Geçiş Sınavı, başka bir yükseköğretim kurumundan mezun olan) dersler için ilk kaydolduğu yarıyılın başında muafiyet talebinde bulunabilmektedir. Öğrencinin muafiyet talebinde bulunduğu derslerin hangilerinin kabul edileceğini dersi veren öğretim elemanının ve/veya bölüm/program intibak komisyonunun görüşü ile belirlenmektedir. Öğrencinin muaf sayılan derslerinin notları ve harf karşılıkları transkriptine işlenmektedir ([Kanıt B50](#)).

Kanıtlar

Kanıt B49: Battalgazi Meslek Yüksekokulu YÖK Ön Lisans Atlası (*Link olarak eklenmiştir*)

Kanıt b50: Meslek Yüksekokulu öğrencisinin muaf sayılan derslerinin notları ve harf karşılıkları (*Link olarak eklenmiştir*)

B.3. Öğrenme Kaynakları ve Akademik Destek Hizmetleri

Birim, hedeflediği nitelikli mezun yeterliliklerine ulaşmak ve eğitim- öğretim faaliyetlerini yürütmek için uygun altyapıya, kaynaklara ve ortamlara sahip olmalı ve öğrenme olanaklarının tüm öğrenciler için yeterli ve erişilebilir olmasını güvence altına almalıdır. Birim öğrencilerin akademik gelişimi ve kariyer planlamasına yönelik destek hizmetleri sağlamalıdır.

B.3.1. Öğrenme Ortamı ve Kaynakları

Olgunluk Düzeyi: 4

Öğrenme kaynaklarının geliştirilmesine ve kullanımına yönelik izleme ve iyileştirilme yapılmaktadır.

Meslek yüksekokulumuzda öğrenme kaynaklarının geliştirilmesine ve kullanımına yönelik izleme ve iyileştirilmeler yapılmaktadır. Birim, eğitim-öğretiminin etkinliğini artırabilecek öğrenme ortamlarını yeterli ve uygun donanıma sahip olacak şekilde temin etmektedir. Dersler ders içerikleri, sunum, ders notu ile desteklenmektedir. Ayrıca her eğitim-öğretim yılı güz ve bahar yarıyılı başında Üniversitemiz Kalite Koordinatörlüğü tarafından hazırlanan formlarda bulunan ve Bologna bilgi sistemine uygun olarak hazırlanmış ders izlenceleri ve ders materyalleri, Web sisteminde paylaşılır (**[Kanıt B51](#)**). Öğretimin niteliğinin artırılmasında her dönem başında eğitmenlere sistem kullanımı, etkili materyal tasarımı, ölçme ve değerlendirme gibi konularda üniversite tarafından çeşitli eğitimler verilmektedir (**[Kanıt B52](#)**). OBS sistemi üzerinde yer alan hem mesaj hem de duyuru sistemi sayesinde eğitmenler ve öğrenciler kolayca iletişim kurabilmektedir (**[Kanıt B53](#)**). Üniversitenin Kurumsal Akademik Arşivi açık erişimli olup Meslek Yüksekokulumuzdaki araştırmacılar da faydalanmaktadır (**[Kanıt B54](#)**). Engelli öğrencilere yönelik çalışmalar Engelli Öğrenci Birimi Koordinatörlüğü Yönergesine uygun olarak yürütülmektedir (**[Kanıt B55](#)**). Ayrıca, eğitim-öğretimin her seviyesinde TÜBİTAK ve BAP vb. projeler üzerinden ilgili mevzuat ve yönetmelikler çerçevesinde öğrencilere araştırma yetkinliği kazandırılmaktadır ve desteklenmektedir (**[Kanıt B56](#)**).

Kanıtlar

Kanıt B51: Ders İzlenesi (Link olarak eklenmiştir)

Kanıt B52: Eğitimlere Yönelik Verilen Eğitimler (Link olarak eklenmiştir)

Kanıt B53: Eğitim ve Öğrencilerin OBS Üzerinden İletişimi (Link olarak eklenmiştir)

Kanıt B54: Kurumsal Akademik Arşiv – Kütüphane Genel Bilgiler (Link olarak eklenmiştir)

Kanıt B55: Engelli Öğrenci Birimi Koordinatörlüğü Yönergesi (Link olarak eklenmiştir)

Kanıt B56: Öğrencilerin TÜBİTAK ve BAP Projeleri ile Desteklenmesine İlişkin Belgeler (Link olarak eklenmiştir)

B.3.2. Akademik Destek Hizmetleri

Olgunluk Düzeyi: 4

Birimde öğrencilerin akademik gelişimi ve kariyer planlamasına ilişkin uygulamalar izlenmekte ve öğrencilerin katılımıyla iyileştirilmektedir.

Battalgazi Meslek Yüksekokulunda her öğrenciye akademik programa başladığı gün, bölümü tarafından akademik danışman atanmaktadır. Akademik danışman öğrenciye seçeceği derslerde yol göstermekte ve kariyer hedefleri konusunda bilgilendirmektedir. Derslerinde sorun yaşayan öğrencileri gerektiğinde ilgili birimlere yönlendirmektedir. Uygulanan danışmanlık sisteminin amacı; öğrencilerin akademik ve sosyal yaşama uyum sağlamasına yardımcı olmak, programların tanıtımı ve ders seçimi gibi akademik konularda destek olmak, birim ve kaynaklar hakkında bilgilendirmek ve gerektiğinde öğrencileri ilgili birimlere yönlendirmektir. Dönem başlangıcında oryantasyon eğitimleri ile öğrencilere bilgiler sunulmaktadır. Her akademik dönem başında öğrenciler ders seçimi konusunda görüş almak ve bu konuda yaşadığı muhtelif problemlere çözüm bulmak amacıyla danışmanlarıyla bir araya gelmektedir. Dönem boyunca da akademik konularda sıkıntı yaşayan öğrencilere danışman desteği sağlanmaktadır. Battalgazi Meslek Yüksekokulumuza yeni başlayan öğrencilerimizin üniversitemize adaptasyonunu sağlamak amacıyla bölümlerimiz tarafından oryantasyon eğitimleri verilmektedir [\(Kanıt B57\)](#)

Uygulamada, yönetmelik gereği danışmanların haftalık zaman belirlemesi ve öğrencilerine duyurması gerekmektedir. Ders ve danışmanlık saatleri tablosu Battalgazi Meslek Yüksekokulu öğretim elemanları tarafından hazırlanarak odalarının kapısına asılmaktadır [\(Kanıt B58\)](#).

Öğretim elemanları danışmanlık yaptıkları öğrencilerin akademik durumunu OBS sistemi üzerinden takip edebilmektedir. Danışmanlar öğrencilerin müfredat bilgilerine ve mevcut

dönemde aldığı derslerdeki devam durumlarına ve notlarına erişebilmektedirler. OBS üzerinden öğrencilerle haberleşebilmekte ve randevu verebilmektedirler ([Kanit B59](#)).

Kanıtlar

Kanit B57: Yönetim ve Organizasyon Bölümü Oryantasyon Eğitimi (Link olarak eklenmiştir)

Kanit B58: Eğitim-Öğretim Hazırlığı – Ders ve Danışmanlık Saatleri Tablosu (Link olarak eklenmiştir)

Kanit B59: OBS Üzerinden Akademik Danışmanlık ve Öğrenci Takip Sistemi (Link olarak eklenmiştir)

Tesis ve Altyapılar

Olgunluk Düzeyi: 3

Birimin genelinde tesis ve altyapı erişilebilirdir ve bunlardan fırsat eşitliğine dayalı olarak yararlanılmaktadır.

Birimimizin bulunduğu Battalgazi yerleşkesinde öğrenci yemekhanesi ve kütüphane hizmetleri nitelik ve nicelik olarak erişilebilir olup öğrencilerin bilgisi ve kullanımına sunulmaktadır. Ayrıca Yerleşkemizde yer alan Spor salonu için Battalgazi yerleşkesine doğrudan ulaşım imkânı bulunmaktadır. Uzaktan eğitim altyapısı için kurulan Uzem sistemi ortak zorunlu dersler ile Senato kararıyla çevrimiçi olarak işlenmesi kararlaştırılan dersler için çevrim içi eğitim öğretim verilmesine, ders dokümanı paylaşılmasına imkan tanımaktadır ([Kanit 60](#)).

Battalgazi Meslek Yüksekokulu Müdürlüğü, üniversitemiz laboratuvarlarına yönelik taleplerin alınması ve değerlendirilmesi amacıyla çalışmalar yürütmüştür. Bu kapsamda, laboratuvar kullanım talepleri, laboratuvar kurulumu ve malzeme eksikliklerinin giderilmesine ilişkin resmi yazışmalar gerçekleştirilmiş, ilgili talepler üst yazılarla yanıtlanmıştır. Talepler doğrultusunda laboratuvar tahsis işlemleri yapılmış, laboratuvar kurulumu tamamlanmış ve eksiklikler giderilmiştir. Gerçekleştirilen tahsis süreçleri düzenli olarak kayıt altına alınmış ve ilgili belgeler dokümante edilmiştir ([Kanit 61](#)).

Kanıtlar

Kanit B60: Battalgazi Yerleşkesinde Öğrenci Yemekhanesi, Kütüphane, Spor Salonu ve UZEM Sistemine İlişkin Bilgilendirme (Link olarak eklenmiştir)

Kanit B61: Laboratuvar taleplerine ilişkin Meslek Yüksekokulu Müdürlüğüne gönderilen üst yazı ve tahsis süreçlerinin kayıt altına alındığını gösteren belgeler (Link olarak eklenmiştir)

B.3.3. Dezavantajlı Gruplar

Olgunluk Düzeyi: 3

Dezavantajlı grupların eğitim olanaklarına erişimine ilişkin uygulamalar yürütülmektedir.

Engelli öğrencilerin ihtiyaç duydukları fiziksel, akademik ve sosyal destekler konusunda destek hizmetleri geliştirmek için Engelli Öğrenci Koordinatörlüğü Birim Temsilcisi tarafından Meslek Yüksekokulu Müdürlüğüne özel gereksinim durumuna dair yazılar yazılmıştır ([Kanıt B62](#)).

Kanıtlar

Kanıt 1: Engelli Öğrencilere Yönelik Eğitimde Erişilebilirlik Yazısı (*Link olarak eklenmiştir*)

B.3.4. Sosyal, Kültürel, Sportif Faaliyetler

Olgunluk Düzeyi: 4

Sosyal, kültürel ve sportif faaliyet mekanizmaları izlenmekte, ihtiyaçlar/talepler doğrultusunda faaliyetler çeşitlendirilmekte ve iyileştirilmektedir.

Malatya Turgut Özal Üniversitesinin 2022-26 yılı Stratejik Hedef ve göstergeleri içerisinde bilimsel etkinlik düzenleme hedefi tüm alanlar ve ihtisaslaşma alanı bazında yer almakta ve hedef ile stratejilere uygun şekilde yürütülmektedir. Stratejik Hedef ve Gösterge İzleme Komisyonu tarafından 6 aylık ve yıllık periyotlarla izlenmesi yapıp rapor oluşturulmakta ([Kanıt B63](#)) ve web sayfasında yayınlanmaktadır ([Kanıt B64](#)).

Kanıtlar

Kanıt B63: Stratejik Plan Yıllık İzleme Raporu (*Link olarak eklenmiştir*)

Kanıt B64: BMYO Web sitesi (*Link olarak eklenmiştir*)

B.4. Öğretim Kadrosu

Birim, öğretim elemanlarının işe alınması, atanması, yükseltilmesi ve ders görevlendirmesi ile ilgili tüm süreçlerde adil ve açık olmalıdır. Öğretim elemanlarının eğitim ve öğretim yetkinliklerini sürekli iyileştirmek için olanaklar sunulmalıdır.

B.4.1. Atama, Yükseltme ve Görevlendirme Kriterleri

Olgunluk Düzeyi: 3

Birimin tüm alanlar için tanımlı ve paydaşlarca bilinen atama, yükseltme ve görevlendirme kriterleri uygulanmakta ve karar almalarında (eğitim-öğretim kadrosunun işe alınması, atanması, yükseltilmesi ve ders görevlendirmeleri vb.) kullanılmaktadır.

Battalgazi Meslek Yüksekokulunda öğretim görevlileri ve öğretim üyelerinin atama ve yükseltme işlemleri “2547 sayılı Yükseköğretim Kanunu”, “2914 sayılı Yükseköğretim Personel Kanunu”, “Battalgazi Üniversitesi Öğretim Üyeliğine Yükseltme ve Atanma Ölçütleri Yönergesi” ile “Öğretim Üyesi Dışındaki Öğretim Elemanı Kadrolarına Yapılacak Atamalarda Uygulanacak Merkezi Sınav ile Giriş Sınavlarına İlişkin Usul ve Esaslar Hakkında Yönetmelik” kapsamında ve yapılacak işlemlerin ve sürecin belirliliğini sağlayan Battalgazi MYO web sayfasında bulunan İş Akış Şemaları ([Kanit B65](#)) doğrultusunda takvimli süreçlerle adil ve açık şekilde yürütülmektedir.

Battalgazi Meslek Yüksekokulu tarafından bölümlere 2024 yılı ihtiyaç duyulan kadro talepleri yazısı ([Kanit B66](#)) gönderilmekte ve bölümlerden gelen cevap yazıları ([Kanit B67](#)) doğrultusunda planlamalar yapılmaktadır.

Kanıtlar

Kanit B65: MYO Web İş Akış Şemaları Ekran Alıntısı (Link olarak eklenmiştir)

Kanit B66: BMYO Kadro Talep Yazısı (Link olarak eklenmiştir)

Kanit B67: Bölümlerden Gelen Kadro Talebi Cevap Yazıları (Link olarak eklenmiştir)

B.4.2. Öğretim Yetkinlikleri ve Gelişimi**Olgunluk Düzeyi: 3**

Birimin genelinde öğretim elemanlarının öğretim yetkinliğini geliştirmek üzere uygulamalar vardır.

Her yılın başında Kalite Koordinatörlüğü tarafından planlanan öğretim elemanlarına yönelik sistematik olarak düzenlenen eğitimcilerin eğitimi programına katılım teşvik edilmiştir ([Kanit B68](#)). 2022-2026 Birim Stratejik Planı doğrultusunda her yıl öğretim elemanlarının öğretim yetkinliğinin geliştirilmesi için hedefler belirlenmiştir ([Kanit B69](#)).

Kanıtlar

Kanit B68: Eğitimcilerin Eğitimi Yüksekokul Yazısı (Link olarak eklenmiştir)

Kanıt B69: Eğiticilerin Eğitimine Katılım Bölüm Kararı (*Link olarak eklenmiştir*)

B.4.3. Eğitim Faaliyetlerine Yönelik Teşvik ve Ödüllendirme

Olgunluk Düzeyi: 3

Teşvik ve ödüllendirme uygulamaları birim geneline yayılmıştır.

Öğretim elemanlarının bilim alanlarındaki çeşitliliği gözeterek akademik performanslarını artırmaya yönelik teşvikler, Yükseköğretim Kurulu (YÖK) tarafından belirlenen Akademik Teşvik Sistemi çerçevesinde yürütülmektedir. Üniversitemiz, bu ulusal sistemin uygulanmasına ilişkin usul ve esasları senato kararı ile benimsemiş olup, teşvik ve ödüllendirme süreçlerinde bu çerçevede hareket etmektedir. Akademik Performans Ödülleri Yönergesi 2023 yılında akademisyen görüşleri alınarak güncellenmiş ve 18/10/2023 tarihli, 2023/17-02 sayılı Senato kararı ile yürürlüğe konmuştur. Bu sistem 2024 yılında da uygulanmaya devam etmektedir. Meslek Yüksekokulu'nda Akademik Teşvik başvurularında bulunacak öğretim elemanları, farklı uzmanlık alanlarındaki çeşitlilikleriyle birimizin güçlü yönlerinden birini oluşturmaktadır ([Kanıt B70](#)).

Kanıtlar

Kanıt B70: Malatya Turgut Özal Üniversitesi Akademik Performans Ödülleri Yönergesi (*Link olarak eklenmiştir*)

C. ARAŞTIRMA VE GELİŞTİRME

C.1. Araştırma Süreçlerinin Yönetimi ve Araştırma Kaynakları

Birim, araştırma faaliyetlerini stratejik planı çerçevesinde belirlenen akademik öncelikleri ile yerel, bölgesel ve ulusal kalkınma hedefleriyle uyumlu, değer üretebilen ve toplumsal faydaya dönüştürülebilir biçimde yönetmelidir. Bu faaliyetler için uygun fiziki altyapı ve mali kaynaklar oluşturmalı ve bunların etkin şekilde kullanımını sağlamalıdır.

C.1.1. Araştırma Süreçlerinin Yönetimi

Olgunluk Düzeyi: 2

Birimin araştırma geliştirme süreçlerinin yönetim ve organizasyonel yapısına ilişkin yönlendirme ve motive etme gibi hususları dikkate alan planlamaları bulunmaktadır.

Birimdeki araştırma geliştirme faaliyetleri, kurum bünyesindeki BAP sistemine entegreli biçimde sürdürülmektedir. Araştırma faaliyetleri kurumun merkezi araştırma laboratuvarı yanı sıra Meslek Yüksekokulu bünyesinde bulunan öğrenci ve araştırma laboratuvarlarında da sürdürülmektedir. Araştırma faaliyetlerimiz BAP modülleri üzerinden takip edilmektedir [\(Kanıt C1\)](#). Bu süreçler, BAP yönergeleri ile güvence altına alınmıştır [\(Kanıt C2\)](#). Birim, akademik faaliyetleri teşvik etme üzere Üniversitemiz performans proje sistemi ile yüksek puanlı akademisyenler ödüllendirilmektedir. [\(Kanıt C3\)](#). Birim, araştırma ve akademik faaliyetleri izlediği Stratejik Hedef ve Göstergelerinde başlıklarında, kendisine net ve tutarlı hedefler belirlemiştir [\(Kanıt C4\)](#). Bu hedefler 3 aylık periyotlarla izlenmektedir [\(Kanıt C5\)](#). Diğer birimlerin düzenlemiş olduğu araştırma içerikli eğitim ve etkinlikler akademik insan kaynağına duyurulmaktadır [\(Kanıt C6, C7\)](#). Üniversite dışı iş birliği imkânları akademik insan kaynağına duyurulmaktadır [\(Kanıt C8\)](#). Birim kendi içerisinde bilimsel etkinlikleri düzenlemektedir. Bu Etkinlikler planlı şekilde devam etmektedir [\(Kanıt C10\)](#).

Kanıtlar

Kanıt C1: BAP 2024 Proje Sayıları (Link olarak eklenmiştir)

Kanıt C2: Malatya Turgut Özal Üniversitesi Bilimsel Araştırma Projeleri Yönergesi (Link olarak eklenmiştir)

Kanıt C3: Malatya Turgut Özal Üniversitesi Akademik Performans ve Proje Ödülleri Yönergesi (Link olarak eklenmiştir)

Kanıt C4: Battalgazi Meslek Yüksekokulu Sosyal Komite Komisyonu ve Görev Kartı (Link olarak eklenmiştir)

Kanıt C5: Birim Stratejik Planı (Link olarak eklenmiştir)

Kanıt C6: Araştırma içerikli eğitim duyurusu (Link olarak eklenmiştir)

Kanıt C7: Araştırma içerikli etkinlik duyurusu (Link olarak eklenmiştir)

Kanıt C8: Üniversite dışı iş birliği imkânlarına ilişkin duyuru (Link olarak eklenmiştir)

Kanıt C9: Birim içi bilimsel etkinlik afişi/davet yazısı (Link olarak eklenmiştir)

Kanıt C10: Birim içi bilimsel etkinlik raporu (Link olarak eklenmiştir)

C.2. Araştırma Yetkinliği, İş Birlikleri ve Destekler

Birim, öğretim elemanları ve araştırmacıların bilimsel araştırma ve sanat yetkinliğini sürdürmek ve iyileştirmek için olanaklar (eğitim, iş birlikleri, destekler vb.) sunmalıdır.

C.2.1. Araştırma Yetkinlikleri ve Gelişimi

Olgunluk Düzeyi: 3

Birimde öğretim elemanlarının araştırma yetkinliğinin geliştirilmesine yönelik uygulamalar izlenmekte ve izlem sonuçları öğretim elemanları ile birlikte değerlendirilerek önlemler alınmaktadır.

Birimimizde, öğretim elemanlarının araştırma yetkinliklerinin geliştirilmesine yönelik uygulamalar titizlikle izlenmekte ve elde edilen veriler ışığında öğretim elemanlarıyla birlikte değerlendirmeler yapılmaktadır. Bu kapsamda, stratejik önlemler belirlenerek gerekli adımlar atılmaktadır. Battalgazi Meslek Yüksekokulu olarak, 15 öğretim üyesi ve 11 öğretim görevlisinden oluşan güçlü akademik kadromuzla, araştırma faaliyetlerinin kalitesini ve etkinliğini artırmaya yönelik çalışmalarımızı sürekli olarak sürdürmekteyiz. Bu sistematik izleme ve değerlendirme süreci hem bireysel gelişimi desteklemekte hem de kurum olarak araştırma kültürümüzü ve akademik üretkenliğimizi güçlendirmektedir.

Bu kapsamda, Akademik Teşvik Ödül Yönetmeliği uyarınca her takvim yılı başında, akademik insan kaynağının bir önceki akademik yıla ait araştırma ve geliştirme faaliyetlerine yönelik yaptığı çalışmalar titizlikle değerlendirilmektedir; 2024 yılı performansına göre Akademik Teşvik Düzenleme, Denetleme ve İtiraz Komisyonu raporu neticesinde 6 öğretim elemanının teşvik almaya hak kazandığı belirlenmiş ve akademik teşvik başvuru sonuçları üniversitemiz Akademik Teşvik Ödeneği Sistemi web sitesinde yayınlanmaktadır ([Kanit C11](#)). Ayrıca, yüksekokulumuz akademik insan kaynağının yürütücülüğünde 2024 yılında Bilimsel Araştırma Projeleri (BAP) Koordinatörlüğü tarafından desteklenen 3 proje başarıyla tamamlanmış ([Kanit C12](#)) ve TÜBİTAK-ARDEB 1001çaba programı kapsamında, Prof.Dr. Şanlı KABAKTEPE ve Doç. Dr. Ayşe Özlem TURSUN'un projeleri desteklenmeye değer bulunmuştur ([Kanit C13](#)).

Birimimiz, bilimsel araştırma ve yayın faaliyetlerini nitelik ve nicelik açısından geliştirmek amacıyla, akademik insan kaynağının performanslarını belirlenmiş stratejik hedefler ve göstergeler doğrultusunda değerlendirip raporlamaktadır. Öğretim elemanlarının araştırma-geliştirme performansını kapsayan stratejik hedefler ve göstergeler, Birim Stratejik Hedef Gösterge İzleme Komisyonu aracılığıyla 3 aylık periyotlarla izlenmekte olup, elde edilen izleme sonuçları düzenli olarak raporlanıp kamuoyu ile paylaşılmaktadır ([Kanit C14](#)).

Kanıtlar

Kanit C11: Akademik Teşvik Ödeneği Sistemi 2024 Sonuçları (Link olarak eklenmiştir)

Kanıt C12: 2024 Yılında Tamamlanan BAP Projeleri Listesi (Link olarak eklenmiştir)

Kanıt C13: TÜBİTAK-ARDEB 1001 ÇABA Programı Kabul Edilen Proje Listesi (Link olarak eklenmiştir)

Kanıt C14: Birim Stratejik Hedef Gösterge İzleme Komisyonu Raporu (Link olarak eklenmiştir)

C.2.2. Ulusal ve Uluslararası Ortak Programlar ve Ortak Araştırma Birimleri

Olgunluk Düzeyi: 2

Birimin genelinde ulusal ve uluslararası düzeyde ortak programlar ve ortak araştırma faaliyetleri yürütülmektedir.

Birim genelinde ulusal ve uluslararası ortak programlar ile araştırmalar yürütülmektedir ([Kanıt C15](#)- [Kanıt C16](#)).

Yıl içerisinde birim bazında ERASMUS değişim programından yararlanan öğretim elemanlarımızın yoktur.

Kanıtlar

Kanıt C15 Öğr. Gör. Cumali Aydoğan Uluslararası Proje Toplantısına Katılım_Ustyazi

Kanıt C16 Prof. Dr. Gülçin Beker AKBULUT Uluslararası Proje Ustyazi

C.3. Araştırma Performansı

Birim, araştırma ve geliştirme faaliyetlerini verilere dayalı ve periyodik olarak ölçmeli, değerlendirmeli ve sonuçlarını yayımlamalıdır. Elde edilen bulgular, birimin araştırma ve geliştirme performansının periyodik olarak gözden geçirilmesi ve sürekli iyileştirilmesi için kullanılmalıdır.

C.3.1. Araştırma Performansının İzlenmesi ve Değerlendirilmesi

Olgunluk Düzeyi: 3

Birimin genelinde araştırma performansını izlemek ve değerlendirmek üzere oluşturulan mekanizmalar kullanılmaktadır.

Birimimiz bilimsel araştırma ve yayın faaliyetlerini nitelik ve nicelik yönünden geliştirmek amacıyla akademik insan kaynağının performansları stratejik hedef ve göstergelerle belirlemekte ve raporlamaktadır. Bu raporlar yıllık periyodlarla yayınlanmaktadır ([Kanıt C17](#)). Birim BAP

proje destekleme programlarında desteklenmeye hak kazanmış projeleri BAP sistemi üzerinden de takip etmektedir ([Kanıt C18](#)). Birimde öğretim elemanları, akademik insan kaynağına yönelik, proje yazımı ve ekip oluşturulması konusunda destek vermektedir ([Kanıt C19](#), [C20](#)).

Kanıtlar

Kanıt C17: Birim 2024-2028 Stratejik Planı (Link olarak eklenmiştir)

Kanıt C18: BAP Projeleri Sistem Ekran Görüntüsü (Link olarak eklenmiştir)

Kanıt C19: Proje Destek Komisyonu (Link olarak eklenmiştir)

Kanıt C20: Proje Yazım ve Ekip Oluşturma Çalışmalarına İlişkin Doküman (Link olarak eklenmiştir)

C.3.2. Öğretim Elemanı/Araştırmacı Performansının Değerlendirilmesi

Olgunluk Düzeyi: 4

Öğretim elemanlarının araştırma geliştirme performansı izlenmekte ve öğretim elemanları ile birlikte değerlendirilerek iyileştirilmektedir.

Battalgazi Meslek Yüksekokulunda görev yapan öğretim elemanlarının ulusal ve uluslararası düzeyde aktif katılım sağladığı bilimsel etkinlikler, öğretim elemanlarının danışmanlık yaptığı kurum dışı fonlanan öğrenci projeleri sayısı, öğretim üyesi başına düşen uluslararası yayın sayısı (Web of Science -SCI, SCI Expanded, SSCI, AHCI), öğretim elemanı başına düşen uluslararası yayın sayısı (Scopus), öğretim elemanı başına düşen ulusal yayın sayısı (TR Dizin), 3 ayda bir izlenmekte ve yıllık olarak raporlanmaktadır ([Kanıt C21](#), [C22](#)). Hazırlanan performans göstergelerinin gerçekleşme raporuna göre Battalgazi Meslek Yüksekokulu öğretim elemanlarının katılım sağladığı bilimsel etkinlik sayısı 8 dir. Yayın sayılarına bakıldığında; 2024 yılına ait Web of Science -SCI, SCI Expanded, SSCI, AHCI indekslerinde taranan dergilerde öğretim üyeleri tarafından 10, öğretim elemanları tarafından Scopus'ta 2, TR dizinde ise 8 makale yayınlanmıştır. Web of science atıf sayısı 90 ([Kanıt C22](#)). Battalgazi Meslek Yüksekokulu Akademik Teşvik Ödül Yönetmeliği kapsamında, her takvim yılı başında akademik insan kaynağının bir önceki akademik yıla ait araştırma geliştirme etkinliklerine yönelik yaptığı çalışmalarını değerlendirilmekte ve bir diğer ölçme aracı olarak kullanılmaktadır. Akademik Teşvik Düzenleme, Denetleme ve İtiraz Komisyonu raporunda 2024 yılı performansına göre 6 öğretim elemanı teşvik almaya hak kazanmıştır. Akademik teşvik başvuru sonuçları üniversitemiz akademik teşvik sistemi web sitesinde yayınlanmaktadır ([Kanıt 23](#)). TÜBİTAK 2209 dönem çağrısı sonucuna göre Meslek Yüksekokulumuzun “2209- A Üniversite Öğrencileri Araştırma Projeleri Destekleme Programı” kapsamında 2 projesi kabul edilmiştir ([Kanıt C24](#)).

Kanıtlar

Kanıt C21: Birim 2024 Yılı Akademik Performans Gerçekleşme Raporu (Link olarak eklenmiştir)

Kanıt C22: Web of Science, Scopus ve TR Dizin Yayın ve Atıf Sayıları Raporu (Link olarak eklenmiştir)

Kanıt C23: 2024 Yılı Akademik Teşvik Başvuru Sonuçları (Link olarak eklenmiştir)

Kanıt C24: TÜBİTAK 2209-A Üniversite Öğrencileri Araştırma Projeleri Destekleme Programı Sonuç Listesi (Link olarak eklenmiştir)

D. TOPLUMSAL KATKI

D.1. Toplumsal Katkı Süreçlerinin Yönetimi ve Toplumsal Katkı Kaynakları

Birim, toplumsal katkı faaliyetlerini stratejik amaçları ve hedefleri doğrultusunda yönetmelidir. Bu faaliyetler için uygun fiziki altyapı ve mali kaynaklar oluşturmalı ve bunların etkin şekilde kullanımını sağlamalıdır.

D.1.1. Toplumsal Katkı Süreçlerinin Yönetimi

Olgunluk Düzeyi: 3

Birimin genelinde toplumsal katkı süreçlerinin yönetimi ve organizasyonel yapısı birim tercihleri yönünde uygulanmaktadır.

Battalgazi Meslek Yüksekokulu bölümleri toplumsal katkı faaliyetlerinin örnek uygulamaları olan aktiviteler düzenlenmiştir. Toplumsal katkı, sosyal sorumluluk ve toplum ve çevre bilincinin geliştirilmesine yönelik 6 adet aktivite yapılmıştır.

Malatya Şehir Mezarlığındaki Şehitlik bölümünün yeşil alanının yıllık bakımı, MalatyaTurgut Özal Üniversitesi Battalgazi Meslek Yüksekokulu öğrencileri tarafından yapıldı.Şehitlik yeşil alanının bakımı, uzun yıllardan beri Battalgazi Meslek Yüksekokulutarafından yapılmaktadır. Her yıl düzenli olarak iklim koşullarına göre Şubat ayının sonhaftası veya Mart ayının ilk haftası bu bakım yapılmaktadır (**[Kanıt D1](#)**).

Bahçeşehir Koleji'nin 2. sınıf öğrencileri, "Doğada Hayat" ünitesi kapsamında eğitici birgezi

düzenledi. Öğrenciler, Malatya Turgut Özal Üniversitesi'ne bağlı Battalgazi MeslekYüksekokulu'nun seralarını ziyaret etti. Bu ziyaret, öğrencilere doğayla iç içe bir öğrenmedeneyimi sunarken, bitkilerin büyüme süreçleri ve sera teknolojileri hakkında bilgi edinmefırsatı sağladı [\(Kanıt D2\)](#).

TÜBİTAK Bilim Söyleşileri Kapsamında Doç. Dr. Zehra Tuğba Murathan,Samanköy Buhara Ortaokulu Öğrencileriyle Buluştu. Samanköy Buhara Ortaokulu öğrencileri, bilim dünyasının renkli ve kokulu tarafınıkeşfetmek için büyümlü bir yolculuğa çıktılar. Doç. Dr. Zehra Tuğba Murathan'ınyönlendirdiği TÜBİTAK Bilim Söyleşileri etkinliği, doğanın büyüleyici güzelliklerinikeşfetme fırsatı sunarak öğrencilere unutulmaz bir deneyim yaşattı. [\(Kanıt D3\)](#).

Battalgazi MYO'da tazelenme üniversitesi kapsamında, sebze yetiştiriciliği ve aromatik bitkiler konusunda eğitim verildi. Tazelenme Üniversitesi, sosyal sorumluluk projeleri kapsamında, Battalgazi Meslek Yüksekokulu'nda (MYO) sivil yaşlı bireylere yönelik sebzeyetiştiriciliği ve aromatik bitkiler konusunda eğitim verdi. Okulun sera vebahçesinde gerçekleştirilen etkinlikte, MYO öğretim üyelerinin yanı sıra, tarımalanında uzmanlaşmış Okul Müdürü Prof. Dr. Şanlı Kabaktepe eğitim verdi.Prof. Dr. Kabaktepe, katılımcılara sebze yetiştiriciliğinin temel prensipleri ve aromatik bitkilerin doğru bakımı konusunda detaylı bilgiler verdi. Toprak hazırlığı, fidan dikimi, sulama yöntemleri, hastalık ve zararlılarla mücadele gibikonular üzerinde durdu. Katılımcılar, teorik bilgilerin yanı sıra uygulamalıolarak da eğitildiler; toprak işleme, dikim ve bakım gibi konularda pratikdeneyim kazandılar [\(Kanıt D4\)](#).

Malatya Turgut Özal Üniversitesi, Battalgazi Meslek Yüksekokulu, Peyzaj veSüs Bitkileri Yetiştiriciliği Programı öğrencileri tarafından "5 Haziran DünyaÇevre Günü" kapsamında sıfır atık ve çevre temalı sergi, Doç Dr. Gülçin BEKER AKBULUT ve Dr. Öğr. Üyesi Elif ÖZBEY sorumluluğunda11.06,2024 tarihinde Battalgazi Yerleşkesi Konferans Salonu Fuaye alanında düzenlenmiştir [\(Kanıt D5\)](#).

Battalgazi Meslek Yüksekokulu personel ve öğrencileri milli ağaçlandırma günü kapsamında geleceğe ve cumhuriyete nefes etkinliğinde ağaç dikme etkinliğine katıldı. Üniversitemiz adına etkinliğe ev sahipliği yaptı [\(Kanıt D6\)](#).

Kanıtlar

Kanıt D1: Malatya Şehir Mezarlığı Şehitlik Yeşil Alanı Bakımı (Link olarak eklenmiştir)

Kanıt D2: Bahçeşehir Koleji Öğrencilerinin Sera Ziyareti (Link olarak eklenmiştir)

Kanıt D3: TÜBİTAK Bilim Söyleşileri – Samanköy Buhara Ortaokulu (Link olarak eklenmiştir)

Kanıt D4: Tazelenme Üniversitesi Sebze ve Aromatik Bitki Eğitimi (Link olarak eklenmiştir)

Kanıt D5: 5 Haziran Dünya Çevre Günü Sıfır Atık ve Çevre Temalı Sergi (Link olarak eklenmiştir)

Kanıt D6: Milli Ağaçlandırma Günü Ağaç Dikme Etkinliği (Link olarak eklenmiştir)

D.1.2 Kaynaklar

Olgunluk Düzeyi: 3

Birim toplumsal katkı kaynaklarını toplumsal katkı stratejisi ve birimler arası dengeyi gözeterek yönetmektedir.

Battalgazi Meslek Yüksekokulu bölümleri toplumsal katkı etkinliklerine akademik insan kaynağımız ile dış paydaşımız olan danışma kurulu üyeleri ile birlikte yaptığı aktiviteler vardır ve bu aktiviteleri izlemektedir.

Üniversitemiz Engelsiz Yaşam Merkezi tarafından gerçekleştirilen Down sendromlu bireylere yönelik etkinlik kapsamında Personelimiz Nihal TOKAY tarafından Tohum ekimi ve Ürün hasadı eğitimleri verildi ([Kanıt D7](#)).

Battalgazi MYO belediyeler ile yapılan antlaşmalar kapsamında 120.000 yazlık ve 125.000 kışlık çiçek ekimi gerçekleştirildi. Okulumuz seralarında yetiştirilen mevsimlik çiçekler şehrin değişik park ve bahçelerinde peyzaj çalışmalarında kullanıldı ([Kanıt D8](#)).

Kanıtlar

Kanıt D7: Engelsiz Yaşam Merkezi Down Sendromlu Bireylere Yönelik Tohum Ekimi ve Ürün Hasadı Eğitimi (Link olarak eklenmiştir)

Kanıt D8: Belediye İşbirliği ile Mevsimlik Çiçek Üretimi ve Ekimi (Link olarak eklenmiştir)

D.2. Toplumsal Katkı Performansı

Birim, toplumsal katkı stratejisi ve hedefleri doğrultusunda yürüttüğü faaliyetleri periyodik olarak izlemeli ve sürekli iyileştirmelidir.

D.2.1. Toplumsal Katkı Performansının İzlenmesi ve İyileştirilmesi

Olgunluk Düzeyi: 3

Birimin genelinde toplumsal katkı performansını izlemek ve değerlendirmek üzere oluşturulan mekanizmalar kullanılmaktadır.

Battalgazi Meslek Yüksekokulumuzda toplumsal katkı amaçlı projemiz bulunmamaktadır.

Kanıtlar

SONUÇ VE DEĞERLENDİRME

Battalgazi Meslek Yüksekokulu'nun güçlü yönleri ile gelişmeye açık yönleri, **Liderlik, Yönetişim ve Kalite; Eğitim ve Öğretim; Araştırma ve Geliştirme; Toplumsal Katkı** başlıkları altında değerlendirilmiştir. 2024 yılı boyunca yürütülen kalite güvence süreçleri, akademik ve idari toplantılar, stratejik plan çalışmaları, proje faaliyetleri ve toplumsal katkı etkinlikleri doğrultusunda elde edilen bulgular analiz edilmiştir.

GÜÇLÜ YÖNLER

A. LİDERLİK, YÖNETİŞİM VE KALİTE

Güçlü Yönler

- Birim yönetimi tarafından idari işleyiş ile eğitim-öğretime yönelik iş ve işlemlerin planlı bir şekilde yürütülmesi amacıyla, insan kaynağı ve paydaşlarla katılımcı anlayışa dayalı toplantıların düzenli olarak yapılması (Kanıt A1, A2).
- Paydaş katılımlı kurul toplantıları sonucunda sürekli iyileştirme amacıyla çalışmaların yürütülmesi (Kanıt A2).
- Birim kalite komisyonuna her bölümden en az bir öğretim elemanının dahil edilmesiyle kalite kültürünün tabana yaygınlaştırılması ve kalite güvence sistemine yönelik toplantıların düzenlenmesi (Kanıt A3).
- İnsan kaynağının motivasyonunu artırıcı etkinliklerin yapılması ve başarıların teşvik edilmesi (Kanıt A4).
- İşyeri Uygulama Eğitim Programı uygulamasının meslek yüksekokulumuzda yaygınlaşması ve bu sürecin İşyeri Uygulama Eğitimi Komisyonu tarafından takip edilmesi (Kanıt A5).
- Birim web sayfası ve sosyal medya hesaplarında güncel haber ve duyuruların düzenli paylaşılmasıyla şeffaflık, bilgilendirme ve hesap verebilirlik mekanizmasının işletilmesi (Kanıt A6).
- Meslek Yüksekokulumuz kalite politikası, misyon ve vizyonunun web sayfasında kamuoyu ile paylaşılması ve her yıl akademik/idari personele kurumsal e-posta aracılığıyla duyurulması (Kanıt A7).
- Kalite politikası, misyon ve vizyonun akademik kurul gündemlerine alınarak akademik

insan kaynağı tarafından benimsenmesinin sağlanması (Kanıt A7).

- Birim stratejik planının düzenli olarak izlenmesi ve altı aylık/yıllık performans gerçekleşme raporlarının hazırlanması (Kanıt A8).
- Birim düzeyinde karar alma süreçlerine paydaş katılımının sağlanması (Kanıt A9).
- Stratejik plan izleme sonuçlarının ilgili kurullarda değerlendirilerek gerekli iyileştirmelerin yapılması (Kanıt A8, A9).
- Akademik kurul, yükseköğretim kurulu, danışma kurulu ve bölüm kurullarında iç ve dış paydaşlardan alınan talepler doğrultusunda iyileştirmeler yapılması ve bu iyileştirmelere ilişkin geri bildirimlerin yine kurullarda paylaşılması (Kanıt A10).
- Eğitim-öğretim süreçlerinde öğrenci katılımının yükseköğretim ve bölüm kurulları yoluyla sağlanması ve yapılan iyileştirmelere ilişkin öğrencilere düzenli geri bildirim verilmesi (Kanıt A11).
- Mezun İletişim Komisyonu aracılığıyla mezunlarla iletişimin güçlendirilmesi ve mezun katılımlı etkinliklerin düzenlenmesi (Kanıt A12).
- Öğretim elemanları ve öğrencilere uluslararası düzeyde uygulama ve araştırma imkânları sağlamak üzere yapılan uluslararası anlaşmalar (Kanıt A13).
- Uluslararasılaşmaya dönük faaliyetlerin ve başarıların (akademik faaliyetler, ödüller, hareketlilikler vb.) ilgili komisyon raporları ve akademik kurullar yoluyla düzenli izlenmesi (Kanıt A14).

Gelişmeye Açık Yönler

- İşyeri uygulama eğitimi hakkında, uygulama dışında kalan programlara yönelik farkındalığın artırılması ihtiyacı (Kanıt A5).
- Bazı bölüm web sayfası ve sosyal medya hesaplarının yeterince aktif olmaması (Kanıt A6).
- Stratejik planın uygulanması, izlenmesi ve değerlendirilmesi süreçlerinde dış paydaş katılımının artırılması ihtiyacı (Kanıt A9).
- Bölümlerin stratejik hedef ve göstergeleri izleme ve değerlendirme süreçlerini daha fazla içselleştirmeleri ihtiyacı (Kanıt A8).
- Değişim programlarından yararlanan öğretim elemanı ve öğrenci sayısının artırılması

ihtiyacı (Kanıt A13).

- Uluslararası deęişim programları kapsamında personel hareketliliğine ilişkin tanıtıcı faaliyetlerin artırılması ihtiyacı (Kanıt A14).

B. EĐİTİM VE ÖĐRETİM

Güçlü Yönler

- Birim ve bölüm bazında eğitim-öğretim süreçlerinde iç ve dış paydaş görüşlerinin alınması ve akreditasyon kriterlerine göre program tasarımlarının güncellenmesi (Kanıt B1).
- Battalgazi Meslek Yüksekokulu programlarında ders dağılımlarının akreditasyon süreçlerine uygun olarak gerçekleştirilmesi (Kanıt B2).
- Üniversitemizin bölüm dışı seçmeli ders havuzuna, tüm programlarımızın öğrencilerin gelişimini destekleyecek şekilde katkı sunması ve akreditasyon ölçütlerine uygun derslerin havuza eklenmesi (Kanıt B3).
- Program yeterlilikleri ile ders kazanımlarının uyumu için ders dosyalarının hazırlanması, sınav soru ve cevap formları ile öğrenme çıktılarının ilişkilendirilmesi (Kanıt B4).
- Ders kazanımlarının yer aldığı ders izlencelerinin öğrencilerle paylaşılması (Kanıt B5).
- Ders ve danışmanlık saatlerinin öğrenci ders saatlerine uygun hazırlanıp, geniş aralıklarla gerçekleştirilmesi; danışmanlık saatlerini gösteren listelerin her öğretim elemanının odasında panolara asılması (Kanıt B6).
- Sektör taleplerine yönelik olarak iç ve dış paydaş katılımıyla ihtiyaç analizleri yapılması ve ders planlarının buna göre güncellenmesi (Kanıt B7).
- Ders dosyalarının hazırlanması yoluyla derslerin güçlü ve geliştirmeye açık yönlerinin tespit edilmesi ve çıktıların düzenli izlenmesi (Kanıt B8).
- Eğitim-öğretim süreçlerinin etkin bir şekilde yönetilmesine yönelik komisyonların bulunması ve faaliyetlerini raporlandırması (Kanıt B9).
- Akademik Danışmanlık Eylem Planlarının takvimli süreçlerle uygulanması ve bu raporların web sayfasında yayınlanarak şeffaflık sağlanması (Kanıt B10).
- Öğretim teknik ve yöntemlerinin laboratuvar dersleri, teorik dersler, işyeri uygulamaları

gibi yüz yüze, çevrim içi veya hibrit yöntemlerle zenginleştirilmesi; ders izlencelerinde yöntemlerin açıkça belirtilmesi (Kanıt B11).

- Ölçme ve değerlendirme sürecinin çoklu yöntemlerle şeffaf biçimde yapılması ve bu yöntemlerin ders izlencesinde yer alması (Kanıt B12).
- Engelli öğrenciler için Hizmet Talep Formları aracılığıyla bireyselleştirilmiş ölçme ve değerlendirme imkânlarının sağlanması (Kanıt B13).
- YÖK ve Malatya Turgut Özal Üniversitesi mevzuatına uygun olarak öğrenci kabulü, önceki öğrenmenin tanınması ve kredilendirilmesine yönelik sistematik uygulamaların yürütülmesi (Kanıt B14).
- Tüm bölümlerde zorunlu uygulamalı (3+1 eğitim modeli veya yaz stajı) derslerin, atölye ve laboratuvar dersleriyle desteklenmesi; böylece öğrencilerin sektörel bilgi ve deneyimlerini pekiştirmeleri (Kanıt B15).
- Her öğrencinin bir akademik danışmana sahip olması ve danışmanlara farklı yollarla (çevrim içi, yüz yüze) erişim sağlanması (Kanıt B16).
- Öğrenci Danışmanlığı Komisyonu'nun her yarıyıldaki öğretim elemanlarına bilgilendirme yapması ve uygulanan danışmanlık eylem planlarının dönem sonunda web sayfasında paylaşılması (Kanıt B17).
- Engelli öğrenciler için gönüllü engelli birim koordinatörünün bulunması ve buna ilişkin faaliyetlerin düzenlenmesi (Kanıt B18).
- Etkinlik planlamalarının bölüm kurullarında, danışma kurulu üyelerinin katılımıyla stratejik plana uygun şekilde yapılması; farklı alanlara yönelik bilimsel, sosyal, kültürel ve sportif faaliyetlerin düzenlenmesi (Kanıt B19).
- Bölüm kurullarında belirlenen ihtiyaçlar dikkate alınarak kadro planlamalarının yapılması (Kanıt B20).
- Ders görevlendirmelerinin öğretim elemanlarının uzmanlık alanları, ders yükleri ve yasal esaslar çerçevesinde yapılması (Kanıt B21).

Gelişmeye Açık Yönler

- Program tasarımı süreçlerinde akreditasyon ölçütlerine yönelik farkındalığın artırılması ihtiyacı (Kanıt B1).

- İşyeri uygulama eğitimlerinde protokol sayısının artırılması gerekliliği (Kanıt B15).
- Bazı bölümlerde laboratuvar kapasitesi ve altyapı yetersizliği nedeniyle uygulama derslerinin eksik kalması (Kanıt B18).
- Dezavantajlı grupların eğitim olanaklarına erişimine yönelik uygulamaların izlenmesi ve bu grupların görüşlerinin alınarak iyileştirilmesi ihtiyacı (Kanıt B13).

C. ARAŞTIRMA VE GELİŞTİRME

Güçlü Yönler

- Birimde Sosyal Komitenin bulunması ile başarılı öğretim elemanlarının motivasyonunun artırılması (Kanıt C4).
- Birim Proje Destek Grubu'nun proje yazımı ve proje ekibi oluşturulmasına katkı sağlaması; öğrenciler arasında proje kültürünün gelişmesine destek vermesi (Kanıt C19, C20).
- Öğretim elemanlarının araştırma yetkinliklerini geliştirmeye yönelik sistematik bir izleme ve değerlendirme sürecinin yürütülmesi; bu kapsamda akademik teşvik ve proje desteklerinin uygulanması (Kanıt C11, C12, C17).
- Bilimsel Araştırma Projeleri (BAP) sistemine entegre biçimde araştırma faaliyetlerinin yürütülmesi ve BAP modülleri üzerinden takip edilmesi (Kanıt C1, C18).
- BAP yönergeleri ile araştırma süreçlerinin güvence altına alınması (Kanıt C2).
- Üniversitemiz Akademik Performans ve Proje Ödülleri Yönergesi kapsamında yüksek puanlı akademisyenlerin ödüllendirilmesi (Kanıt C3).
- İhtisaslaşma Komisyonu aracılığıyla ihtisas alanında ortak bilimsel faaliyetler yürütülmesi ve üniversite misyonuna katkı sağlanması (Kanıt C4).
- Araştırma faaliyetlerinin Stratejik Hedef ve Göstergeler doğrultusunda 3 aylık periyotlarla izlenmesi ve raporlanması (Kanıt C5, C14, C17).
- Akademik insan kaynağının ulusal ve uluslararası fonlardan (TÜBİTAK ARDEB 1001 vb.) destek alması (Kanıt C13).
- Öğretim elemanı başına düşen ulusal ve uluslararası endekslerde taranan yayın sayısında artışların sağlanması ve bu başarıların akademik kurullarda teşvik edilmesi

(Kanıt C21, C22).

- Öğretim elemanlarının danışmanlık yaptığı kurum dışı fonlanan öğrenci projelerinin TÜBİTAK 2209 kapsamında kabul edilmesi (Kanıt C24).

Gelişmeye Açık Yönler

- Ortak çalışma kültürünün daha da geliştirilmesi ihtiyacı (Kanıt C19, C20).
- Araştırma yetkinliklerinin geliştirilmesine yönelik yürütülen projelerin sonuçlarının akademik ve sektörel etki analizlerinin düzenli yapılması ihtiyacı (Kanıt C17).
- Öğretim elemanlarının araştırma faaliyetlerine daha fazla katılımının teşvik edilmesi gerekliliği (Kanıt C11, C12).
- Çok disiplinli çalışmaların artırılması ve bu çalışmaların düzenli izlenip değerlendirilmesi ihtiyacı (Kanıt C14, C17).

D. TOPLUMSAL KATKI

Güçlü Yönler

- Birimimizde toplumsal sorunlara karşı bilinçlendirme etkinliklerinin (sempozyum, eğitim, sergi, seminer vb.) düzenlenmesi (Kanıt D1, D2, D3, D4, D5, D6).
- Toplumla iletişim ve iş birliğini artırmak amacıyla danışma kurulu üyeleri ile etkinlik planlamalarının yapılması (Kanıt D7, D8).
- Yerel yönetimlerle yapılan iş birlikleri kapsamında seralarda yetiştirilen çiçeklerin şehir park ve bahçelerinde kullanılmasıyla çevreye katkı sağlanması (Kanıt D8).
- Engelli bireylere yönelik Engelsiz Yaşam Merkezi iş birliği ile gerçekleştirilen etkinliklerde tohum ekimi ve ürün hasadı gibi uygulamalı eğitimlerin verilmesi (Kanıt D7).
- Öğrencilerimizin ve akademik insan kaynağımızın sosyal sorumluluk projelerine (çevre günü, ağaçlandırma etkinlikleri, bilim söyleşileri, tazelenme üniversitesi vb.) düzenli katılım sağlaması (Kanıt D1, D3, D4, D5, D6).

Gelişmeye Açık Yönler

- Battalgazi Üniversitesi Toplumsal Katkı Politikası belgesinin birim düzeyinde daha etkin benimsenmesi (Kanıt D7).
- Gönüllülük çalışmaları, sosyal sorumluluk ve topluma hizmet odaklı derslerin açılması ihtiyacı (Kanıt D6).
- Öğretim elemanlarının, bölgesel ihtiyaçları dikkate alarak farklı disiplinlerle ortak toplumsal katkı projeleri geliştirmelerinin teşvik edilmesi gerekliliği (Kanıt D4, D5).
- Toplumsal katkı faaliyetlerinin ölçülmesi ve çıktılarının düzenli raporlanarak izlenmesi ihtiyacı (Kanıt D8).



MTÜBİDR

Birim İç Değerlendirme Raporu

2024